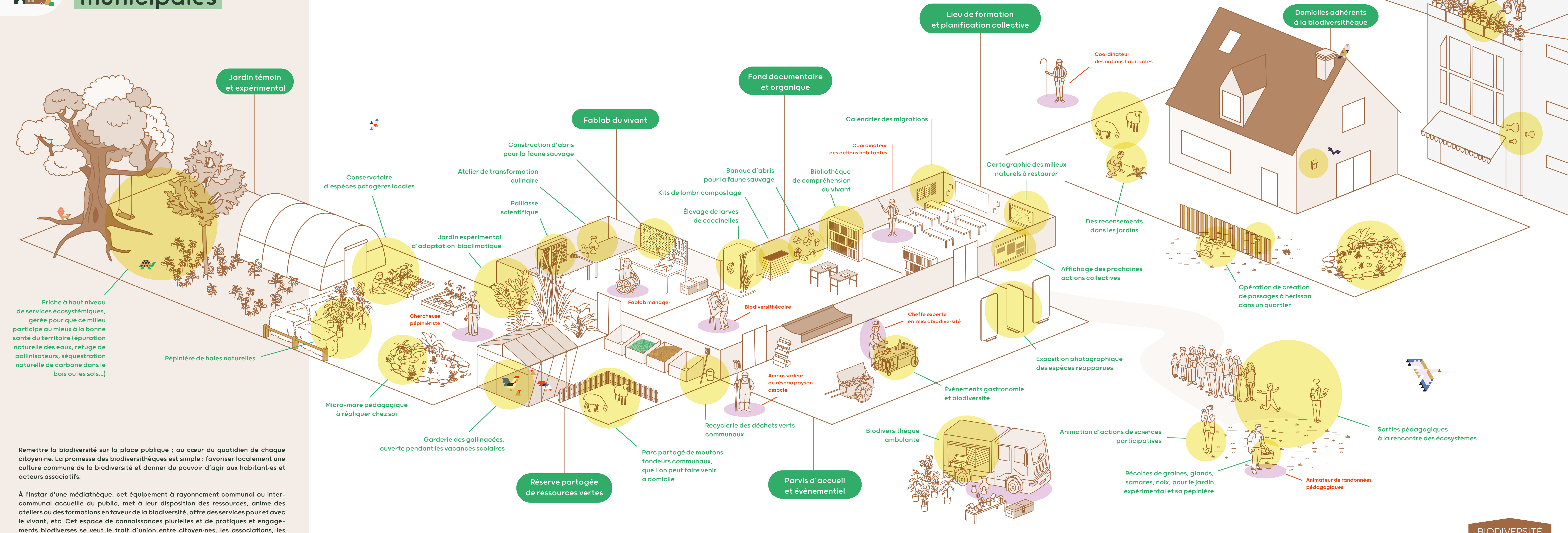
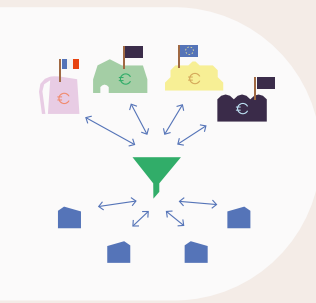


Les biodiversithèques municipales



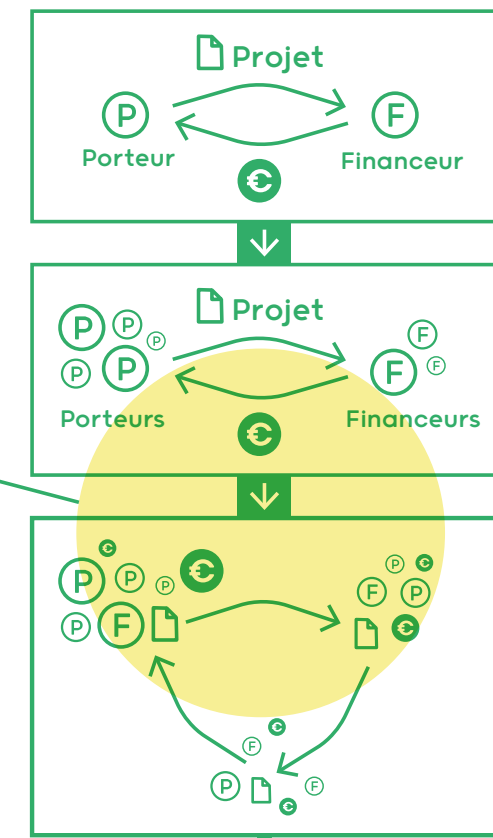
Remettre la biodiversité sur la place publique ; au cœur du quotidien de chaque citoyen-ne. La promesse des biodiversithèques est simple : favoriser localement une culture commune de la biodiversité et donner du pouvoir d'agir aux habitant-es et acteurs associatifs.

À l'instar d'une médiathèque, cet équipement à rayonnement communal ou inter-communal accueille du public, met à leur disposition des ressources, anime des ateliers ou des formations en faveur de la biodiversité, offre des services pour et avec le vivant, etc. Cet espace de connaissances plurielles et de pratiques et engagements biodiverses se veut le trait d'union entre citoyen-nes, les associations, les politiques publiques et le monde vivant.



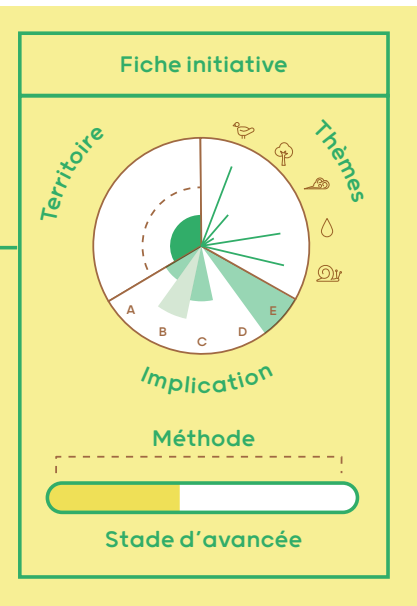
Les mutuelles de biodiversité

Raison d'être des mutuelles de biodiversité : passer d'une logique de porteurs de projets isolés en quête de subvention à une mise en réseau des porteurs de projets et des apporteurs de financements dans des dynamiques circulaires



Définition du projet et mise en perspective dans le paysage d'initiatives territoriales

Cartographie exhaustive des projets d'impact biodiversité du territoire

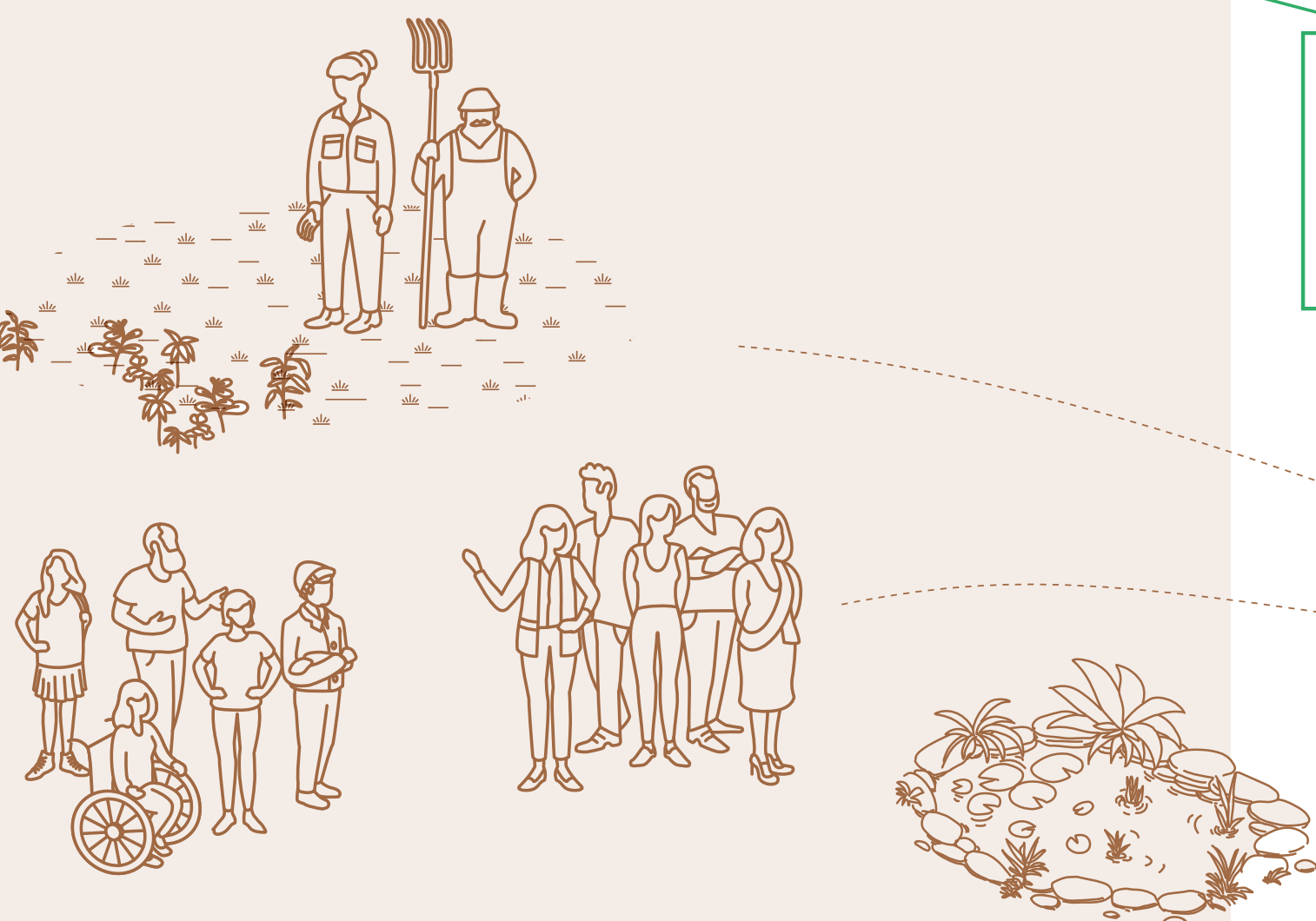


Co-élaboration de projets et mariage d'initiatives - formation de mutuelles

Recensement des aides financières existantes publiques comme privées, internationales comme locales

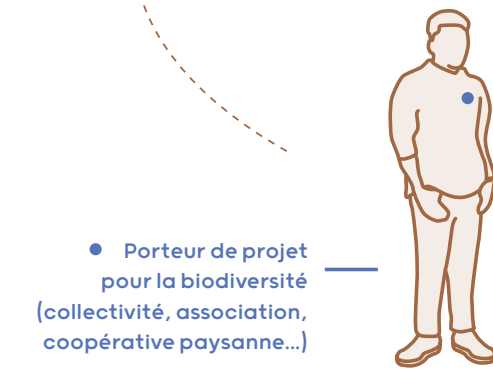
Pôle ressource pour le montage de dossier de candidature à une subvention

Laboratoire économique des projets pour la biodiversité



Mettre en commun les outils, partager les connaissances, créer des synergies entre idées, agréger les financements, penser des coalitions d'acteurs. Les facettes de la mutualisation sont multiples. Si elle peut paraître utopique à certains égards, la mutualisation est néanmoins un levier essentiel pour garantir l'action en faveur des mondes vivants.

Les mutuelles de biodiversité sont des groupements au service des collectivités territoriales mais aussi des professionnel·les d'un territoire pour faciliter la mise en œuvre de projets de préservation et restauration de biodiversité. En véritables chenilles ouvrières d'un territoire biodivers, les mutuelles sont en capacité de faire le lien entre les besoins de ce territoire et les sources de financement existantes. Elles favorisent les synergies entre acteurs pour renforcer leurs projets, facilitent le montage de projets de petites collectivités, orchestrent la mutualisation de ressources humaines et financières, négocient l'ouverture d'aides adaptées aux territoires auprès des instances nationales et supranationales, et aident à concevoir des parcours de subvention pertinents et efficaces.



Animation d'un espace en ligne



Actualités de la Mutuelle de biodiversité

Appels manifestation d'intérêt pour rejoindre des groupements de projets

Espace collaboratif d'édition de dossiers de demande de subventions

Appels à offres de financement

Courtiers en financements pour la biodiversité

Communication autour de l'actualité des opportunités

Temps festifs de relecture collective de dossiers de candidature

Réunion de fusion de projet et mutualisation de moyens

Documentaliste archiviste des financements

Veille sur les nouveaux modes de financement des projets biodiversité

Contact en ligne directe avec les principaux opérateurs de subvention afin d'obtenir des réponses aux questions des mutuelles

Rencontre avec les financeurs pour présenter les projets du territoire, proposer des groupements de projets et comprendre les critères d'accession aux financements.

Représentants territoriaux des projets biodiversité

Rencontres et négociations auprès des organismes financeurs

Co-élaboration de modèles économiques les plus vertueux et circulaires possibles

Aide au lancement d'une action via une avance sur subvention

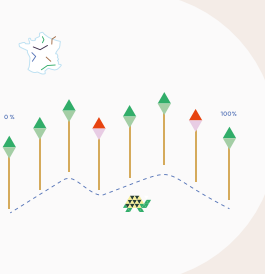
Synchronisation des calendriers de subventions et des saisonnalités du vivant

Posters analytiques des conditions d'obtention d'une subvention

Bibliothèque de dossiers de demande de subvention

Laboratoire économique des projets pour la biodiversité

Les plateformes coopératives des corridors écologiques



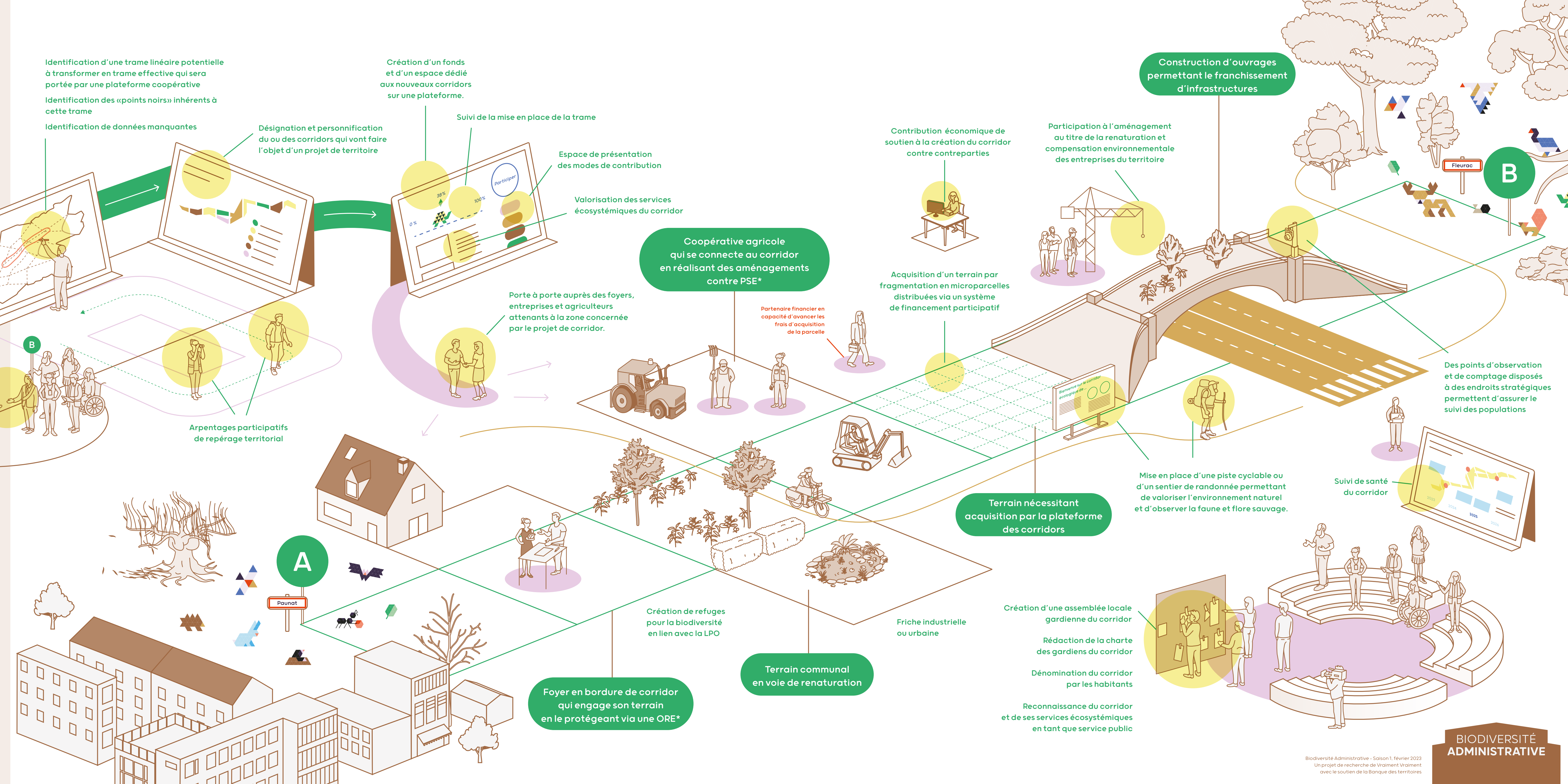
Traduction intercommunale du Plan trame verte et bleue départemental ou régional animée par un observatoire régional de la biodiversité

Exploration territoriale guidée par un plan régional pour identifier les corridors potentiels à conforter

Croisement avec les données issues des plateformes de données publiques et participatives.

Bleues, vertes, brunes, noires ... La restauration des écosystèmes s'est dotée d'un code couleur singulier pour reconnecter les corridors écologiques. Outre ce camaïeu biodivers, il faut réussir à inscrire cet impératif dans le quotidien de chacun-e et de lui donner une matérialité afin que les acteurs d'un territoire se sentent concernés. C'est la promesse des plateformes coopératives : éviter le daltonisme administratif, donner à voir les corridors et à pouvoir agir pour leur préservation et restauration.

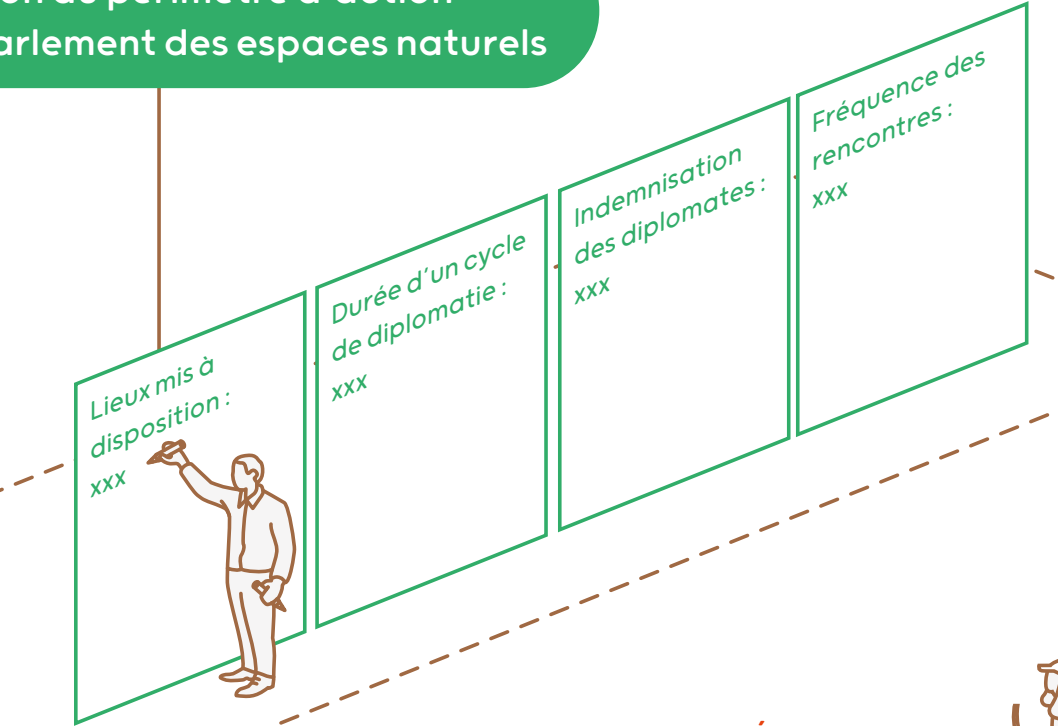
C'est une convention entre une grande pluralité d'acteurs qui s'engagent à défendre le libre épanouissement de la biodiversité par l'identification, le financement, la préemption, l'aménagement et la protection d'un corridor écologique. C'est un espace de dialogue, de négociation et de diplomatie pour opérer des arbitrages et contribuer à la bonne santé du corridor. Ce sont des pratiques concrètes de restauration et de plantation, de sensibilisation citoyenne aux services écosystémiques rendus par le corridor, etc. C'est un engagement partagé où chacun-e devient ainsi responsable et parrain du corridor écologique.



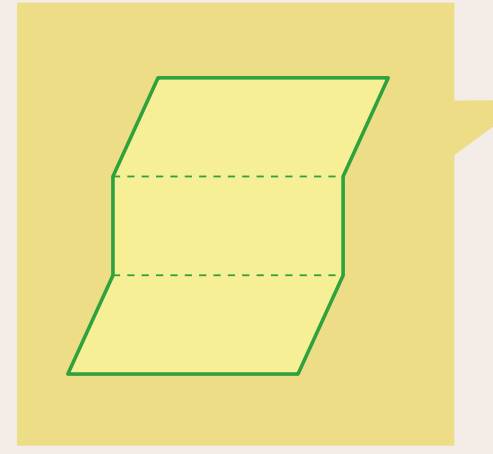
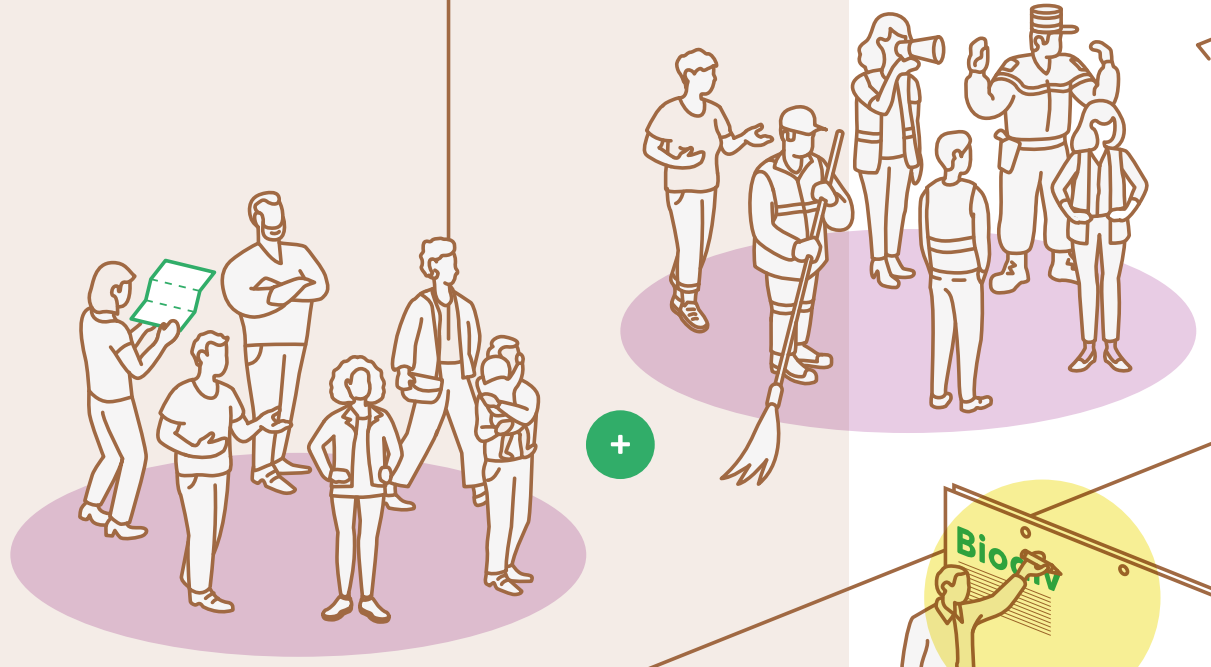


Les microparlements des espaces naturels

Définition du périmètre d'action d'un microparlement des espaces naturels



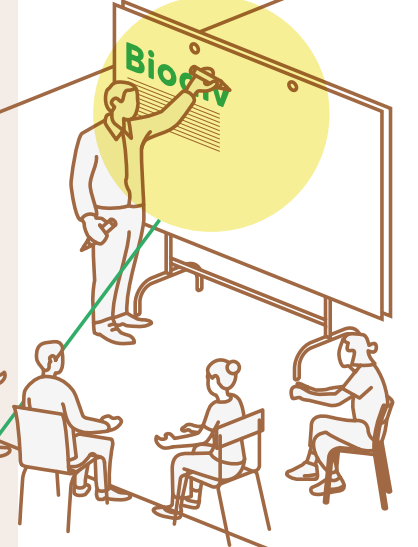
Constitution d'une première assemblée composée de 6 citoyens tirés au sort + 6 agents de collectivité volontaires



La lettre d'information et de convocation à la soirée inaugurale du microparlement des espaces naturels



Les notions fondamentales pour appréhender la biodiversité sont transmises aux diplomates dans un tronc commun lors de leçons publiques



Une espèce ou un écosystème totem est attribué à chaque diplomate, ainsi qu'un badge

Les diplomates doivent arpenter et cartographier leur territoire pour comprendre les espaces de vie et les menaces pour leur espèce ou milieu totem

Phase initiatique : appréhender le territoire avec un regard non-humain

Édition et publication d'un journal du microparlement
Formulation de premiers éléments de diagnostics et propositions pour le territoire

Phase de dialogue

Les diplomates se voient attribuer plusieurs missions courtes collectives et individuelles

La collectivité organisatrice de la démarche
Elle s'appuie sur un réseau de partenaires pour animer les différentes phases

Écologues

Cartographe

Associations environnementales

Aménageur

Juristes

Bilan et reconduction

Consultation occasionnelle des diplomates lors de conseils municipaux

Rédaction d'arrêtés citoyens

Phase de décision

Participation au choix et à l'ingénierie de projets issus d'un budget participatif

Participation à la sélection de l'aménageur d'un futur quartier

Participation à des rencontres interdiplomates au niveau départemental, régional et national

Phase projection

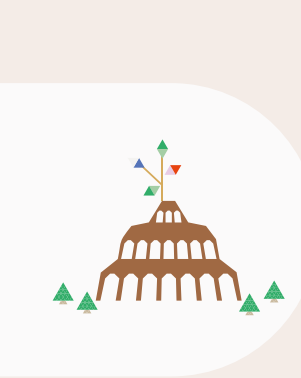
Rédaction d'un cahier de préconisations

Attribution d'un budget de fonctionnement

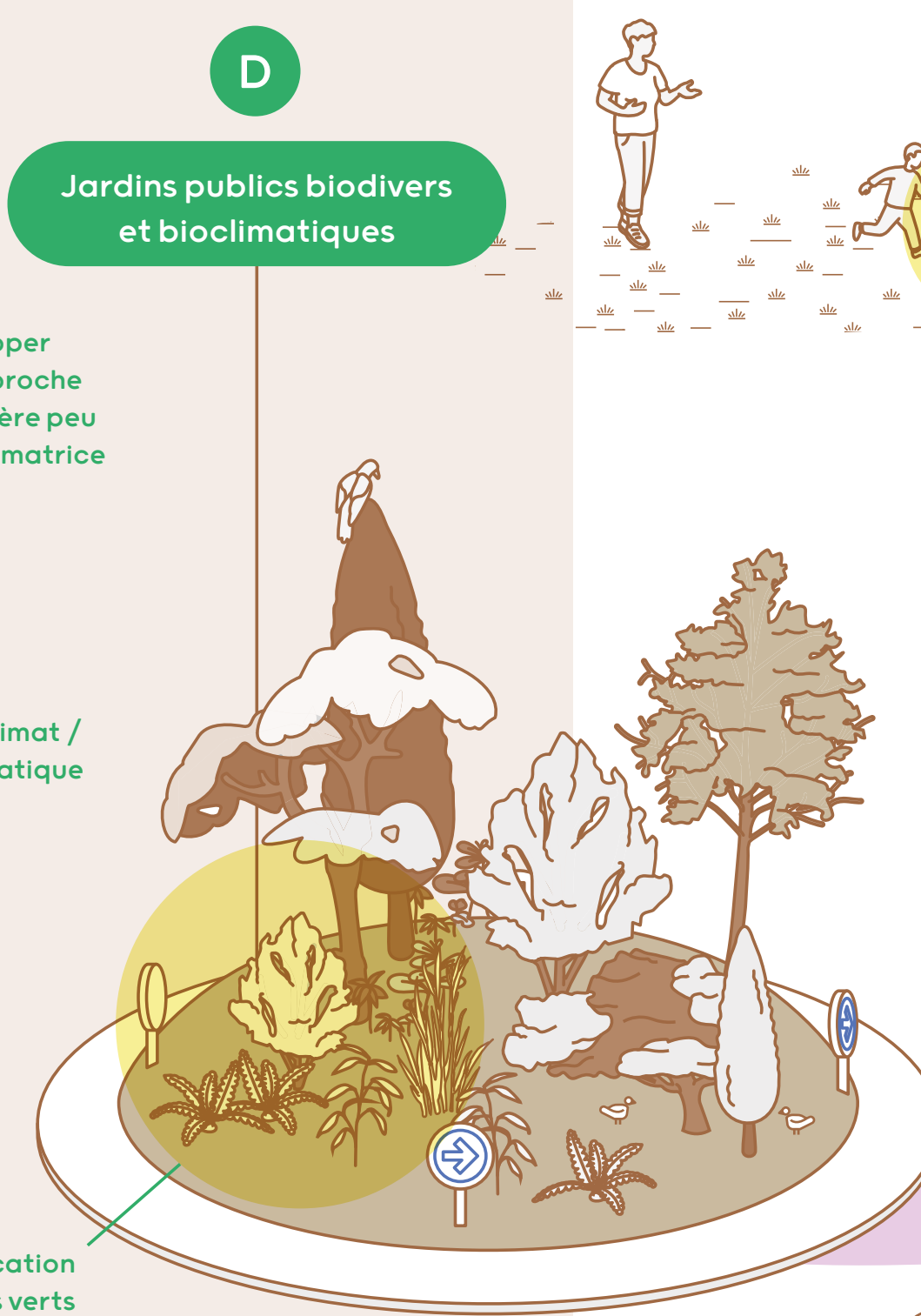
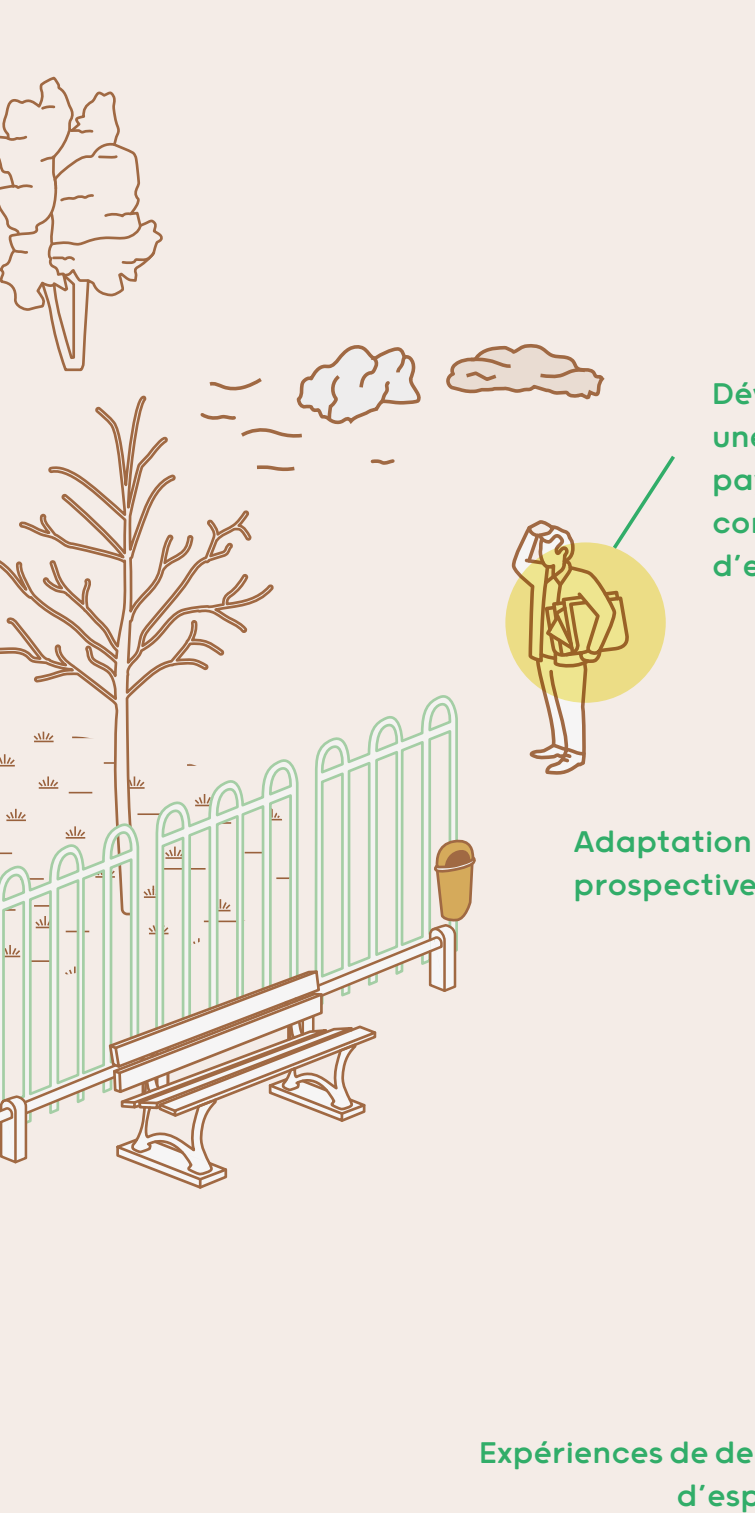
Suivi de projets d'aménagement à fort impact sur la biodiversité

Mise en responsabilité de la gestion de certains espaces communaux





Les pépinières pédagogiques publiques



D
Jardins publics biodivers et bioclimatiques

Développer une approche paysagère peu consommatrice d'eau

Adaptation au climat / prospective climatique

Expériences de densification d'espaces verts

Quoi et comment planter sans se planter ? Les aspirations à renaturer ou végétaliser germent et croissent un peu partout en France et des pépinières locales (re)voient le jour dans plusieurs territoires pour favoriser le retour de plantes sauvages ou endogènes. Sans normaliser ces pratiques émergentes, les pépinières pédagogiques publiques ont vocation à intensifier ce mouvement pour doter les acteurs publics d'un véritable outil à leurs politiques de renaturation.

Véritable lieu d'expérimentation végétale, la pépinière teste des systèmes de plantation, des modes de gestion, et des types d'essences adaptés aux contraintes et aux conditions climatiques locales. Elle est aussi un espace ressource où agents, acteurs privés et citoyens bénéficient d'un accompagnement technique, financier et administratif pour mener leurs chantiers (végétalisation d'un espace public, plantation de haies agricoles, renaturation de friches, ouverture de forêts urbaines, etc.) à condition que ces derniers participent de la trame verte et brune du territoire. Enfin, les pépinières publiques portent une mission de sensibilisation et de formation sur la diversité végétale et les paysages de demain.

Fourniture de plans pour les Aires terrestres éducatives*
*Petits espaces de nature qui forment le support d'un projet pédagogique de connaissance et de préservation de l'environnement



Transformations des espaces plantés en espaces communicants et pédagogiques

Valoriser les types d'espaces plantés, les espèces qui les constituent et les acteurs qui les ont fournies, les espèces qui en profitent et les bénéfices pour les humains

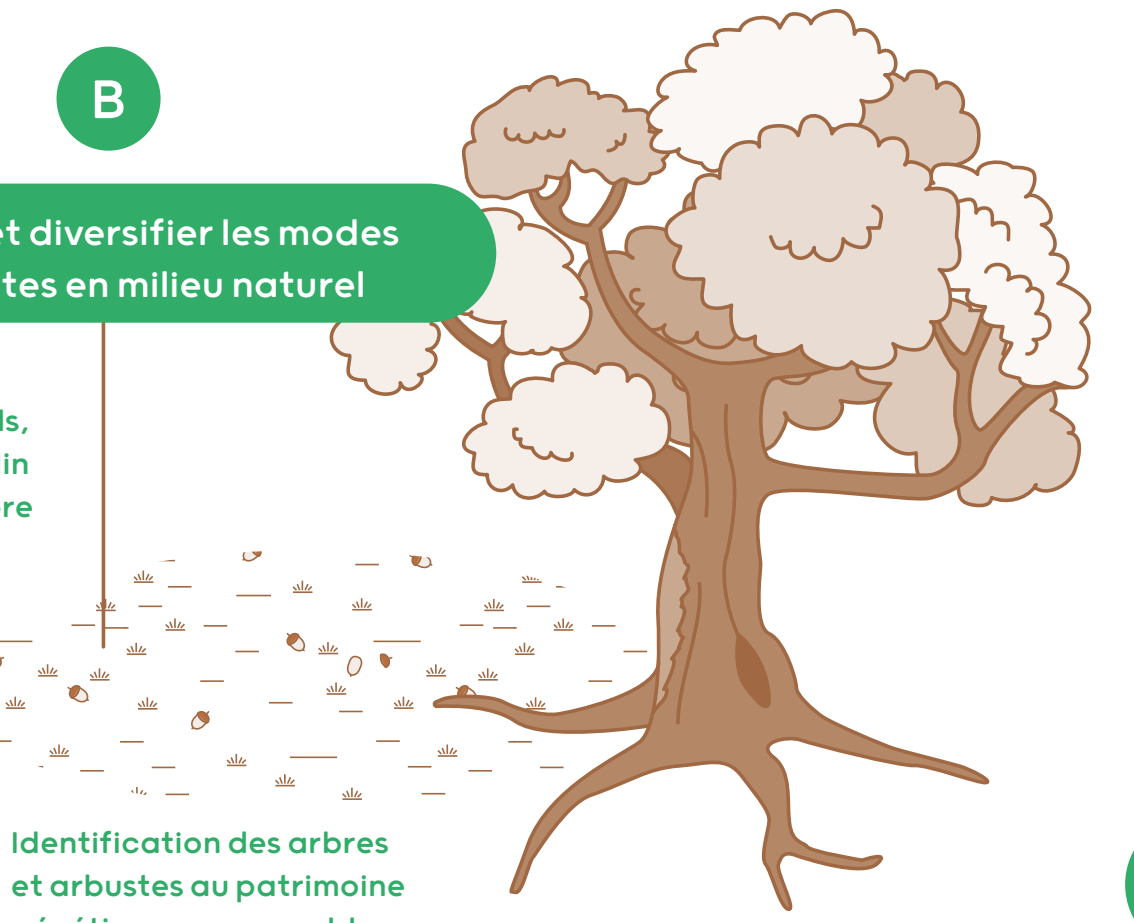


B
Valoriser et diversifier les modes de récoltes en milieu naturel

Récoltes de graines, glands, samares, noix, pour le jardin expérimental et sa pépinière



Identification des arbres et arbustes au patrimoine génétique remarquable



Travail du semis en sol direct selon des techniques d'agroforesterie

Recherche académique et recherche participative



A
Un espace de production, d'adaptation et de diffusion d'espèces

Permis de planter

Travail de l'adéquation sols/espèces végétales

Test et observation d'écosystèmes de transitions



Des agents formés et transmetteurs

Pépinière d'hiver décentralisée chez l'habitant



Détection de pathologies sur les terrains privés et intervention de soin sur des individus végétaux

C
Mise en place de chantiers collectifs et d'une économie de valorisation des plantations

C

Portes ouvertes des serres municipales et démonstrations dans les espaces verts

Définition d'objectifs d'augmentation de la diversité plantée

Mutualisation de la production

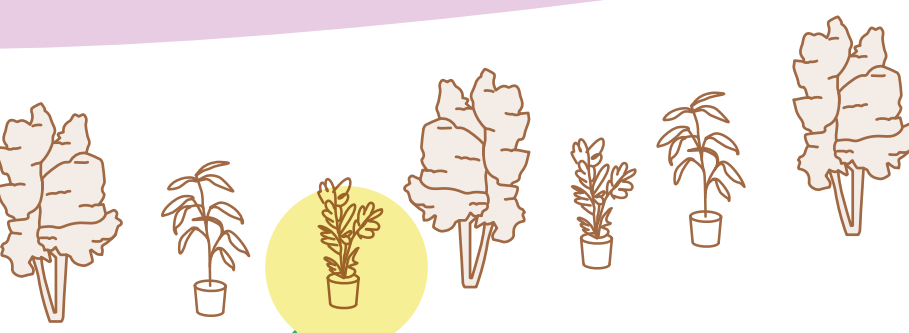
Récoltes festives

Transformation de la production municipale en denrées, produits

Rétribution/récompense par du miel

Espaces collectifs animés par un agent municipal

Fournir les espèces qui permettront la replantation de haies agricoles, renaturation de ruisseaux



F
Coopération avec les pépiniéristes locaux et les conservatoires botaniques



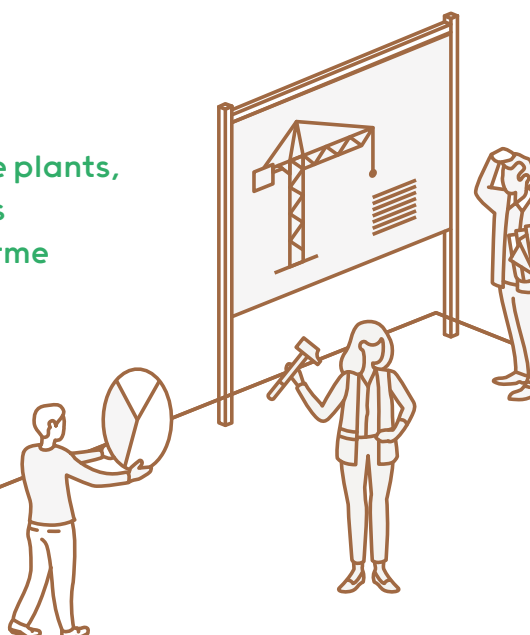
Ouverture de la pépinière aux acteurs de l'aménagement et du foncier

Communication autour du label «végétal local»



Coopération entre les institutions, les amateurs, les producteurs et les pépiniéristes pour diffuser les essences à forte valeur ajoutée pour la biodiversité

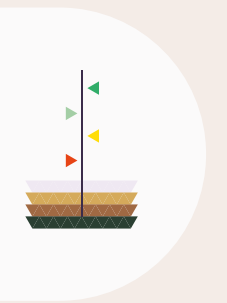
Mise en place d'une démarche d'achat groupé d'essences, de plants, bulbes et semences auprès des producteurs, et d'une plateforme d'achat par les particuliers



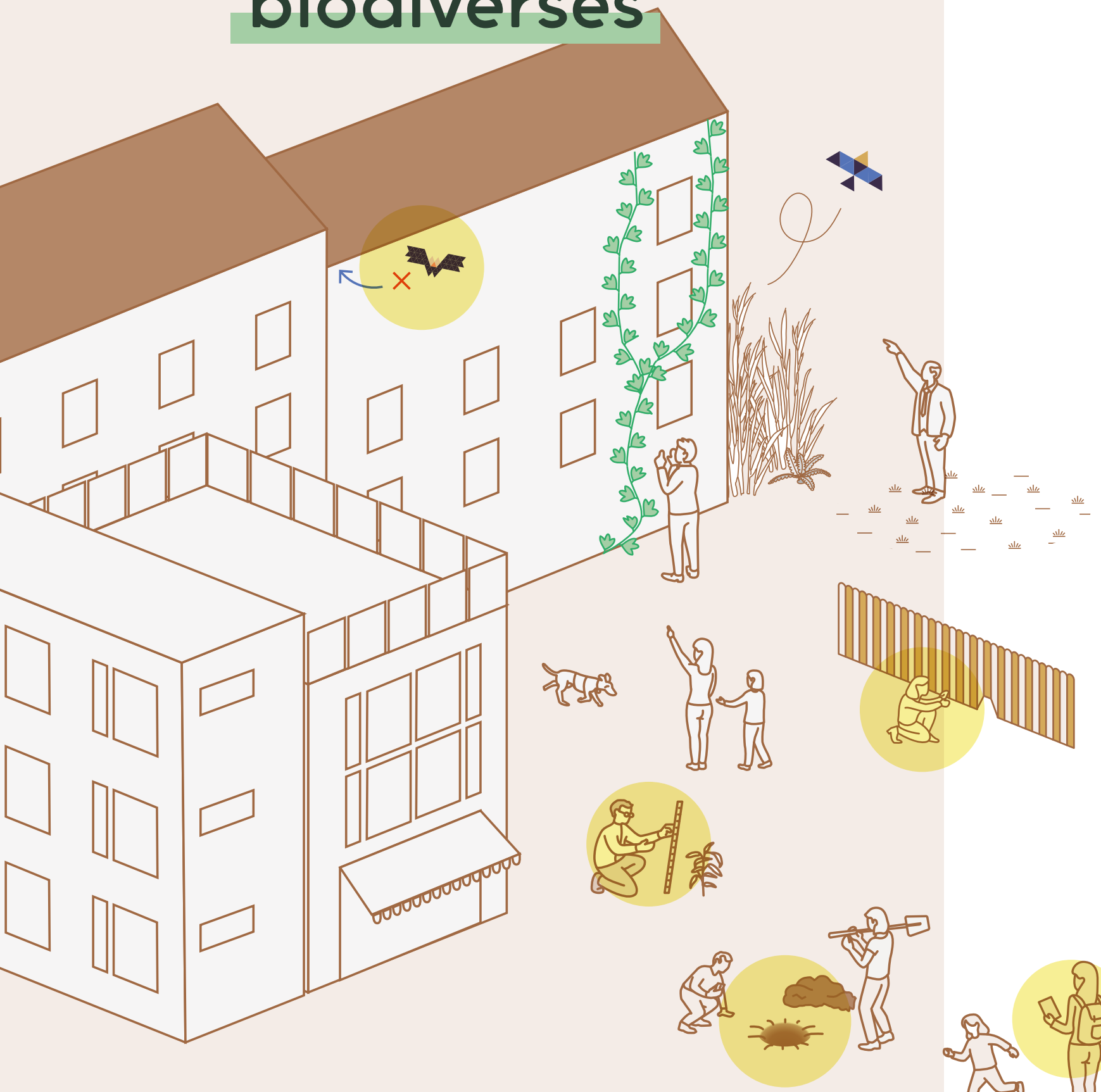
E
Transformation de filière par la commande publique

Les collectivités moteur et relais de la structuration d'une filière. Effet de levier par des commandes suffisamment conséquentes qui permettent aux acteurs d'investir dans la transformation de leurs pratiques

BIODIVERSITÉ ADMINISTRATIVE



Le baromètre d'hospitalité des parcelles biodiverses



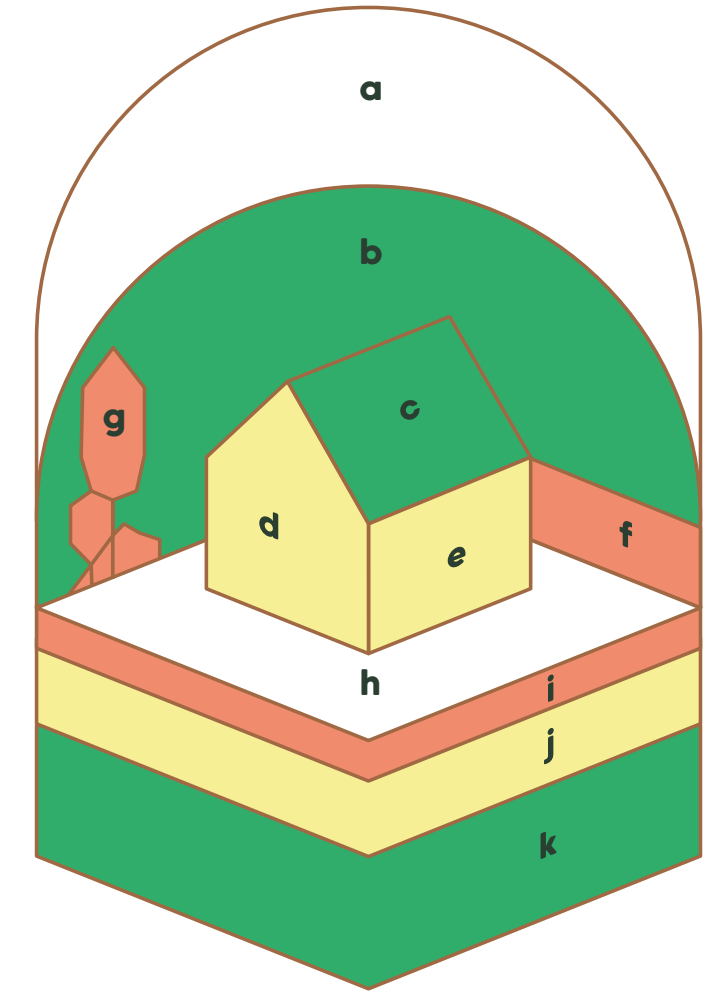
Donner à voir ce qui, habituellement, nous échappe. Attirer l'attention sur l'ordinaire qui permet et favorise la vie. À la manière des indices de qualité de l'air ou - de manière plus triviale - des étoiles du guide Michelin, ce baromètre d'hospitalité rassemble un ensemble de données permettant de qualifier la fonctionnalité écologique d'une parcelle et de ses milieux.

Cet indicateur agit aussi bien comme une boussole pour l'action publique (c'est un outil d'aide à l'orientation dans la prise de décisions) que comme une interface de sensibilisation aux citoyen-nes et autres parties prenantes d'un territoire. Appuyé par les sciences participatives, des capteurs et le travail de scientifiques, cet indicateur nous éclaire sur la qualité pédologique - celle des sols et sous-sols (teneur en matière organique, en polluants, en argile, etc.), les services écosystémiques rendus par ce milieu, la qualité et la quantité d'habitats potentiels pour des batraciens, des oiseaux ou autres représentants de la faune et microfaune sauvage.

Un indicateur global

Évaluation de la capacité d'une parcelle à participer à la biodiversité d'un territoire

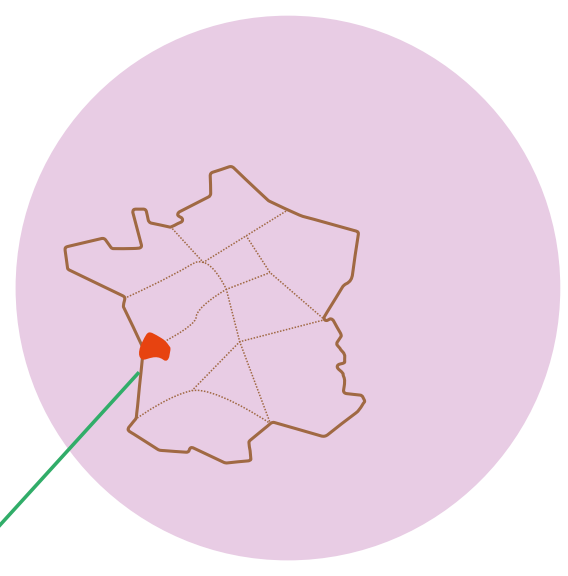
- a - Pollution lumineuse et impact atmosphérique
- b - Qualité de l'air sur la parcelle
- c - Toits offrant des opportunités pour les nicheurs, chiroptères, insectes et végétaux
- d - Murs offrant des opportunités pour les nicheurs, chiroptères, insectes et végétaux
- e - Pieds de murs offrant des cachettes et abris



Score global : **18/100**

■ Bon
■ Moyen
■ Néfaste
■ Non renseigné

- f - Traversabilité du terrain
- g - Diversité et conformité à la biorégion du couvert végétal + capacité à abriter et nourrir la faune sauvage
- h - Albédo + perméabilité du sol
- i - Niveau de biodiversité de la litière du sol
- j - Niveau de biodiversité de l'humus / couche arable + Capacité à accueillir les espèces fouisseuses
- k - Niveau de biodiversité en sous-sol



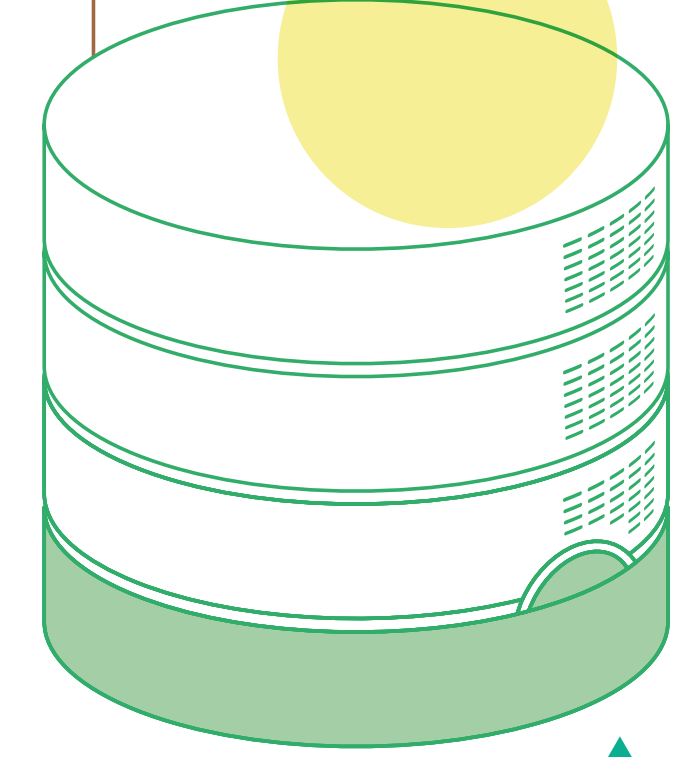
Le baromètre est décliné : en fonction de la biorégion concernée, les seuils ne sont pas les mêmes

Mutualisation de prestations d'analyses microscopiques ou relevés nécessitant des outils de mesure et d'observation professionnels



j = 2/8

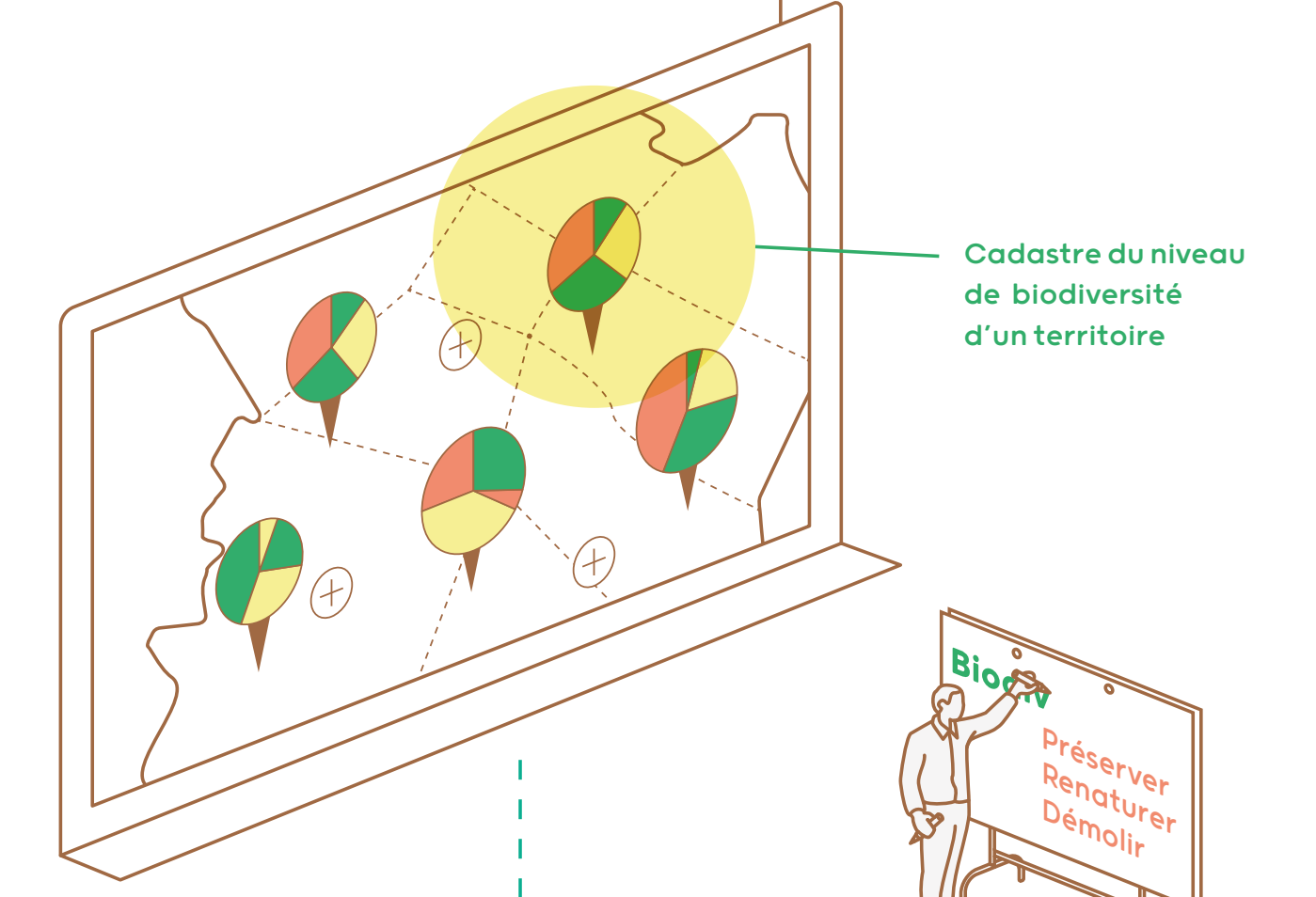
Base de données et connaissances open-source



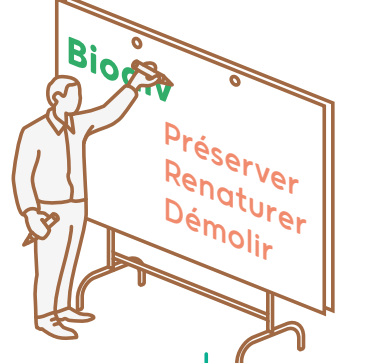
Réunion de la connaissance scientifique et citoyenne en matière de biodiversité sur le foncier privé

Intégration de ces données dans les systèmes d'information existants

Appui à la constitution d'un plan de biodiversité locale

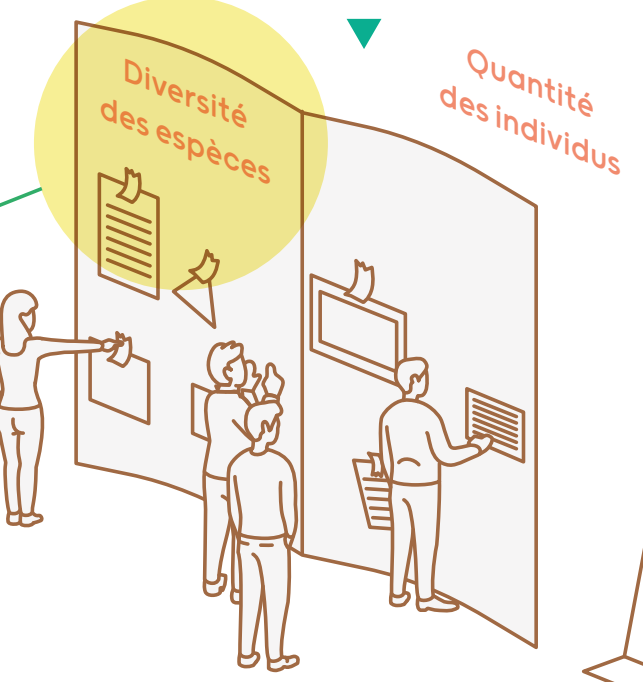


Cadastre du niveau de biodiversité d'un territoire



Actions sur le foncier

Définition d'objectifs

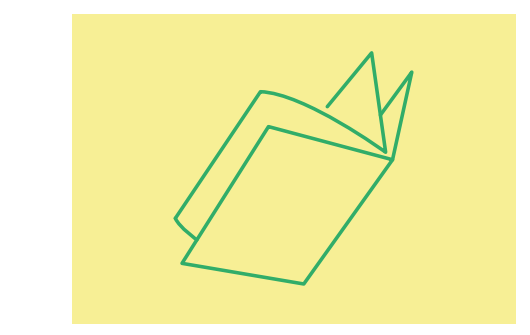
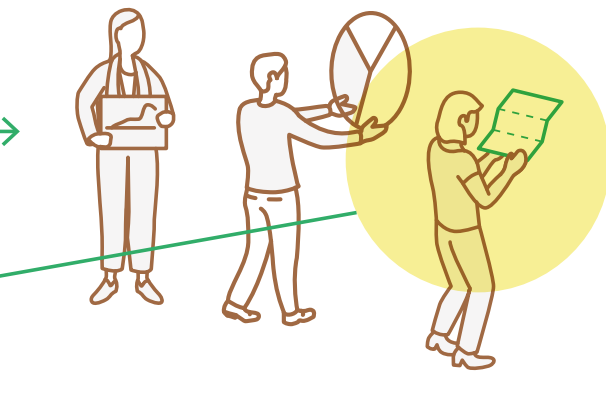


Mise en perspective des données avec les trames vertes, bleues, noires, brunes et air

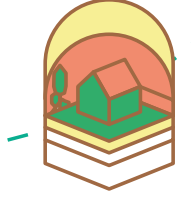
Diffusion d'un modèle grand public simplifié et d'un kit d'autodiagnostic permettant à un novice de faire une l'évaluation du potentiel de biodiversité de son terrain



Mise en place d'un protocole d'évaluation professionnel à destination du foncier public et du foncier d'entreprises

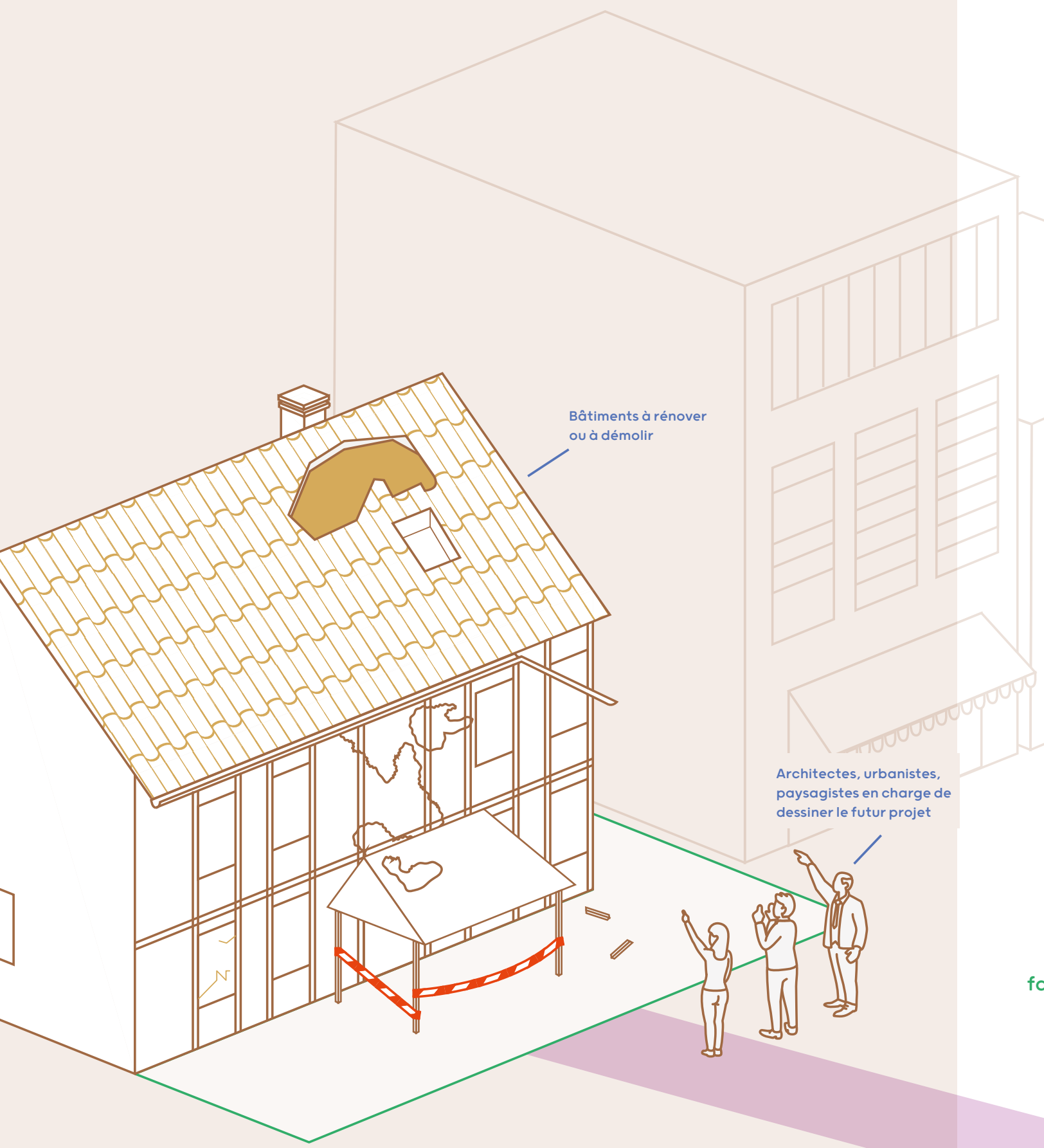


Suite à l'évaluation, des conseils pratiques sont donnés pour améliorer le score de son baromètre en mettant en place des actions simples





Le précis d'urbanisme pour une densification avec la biodiversité



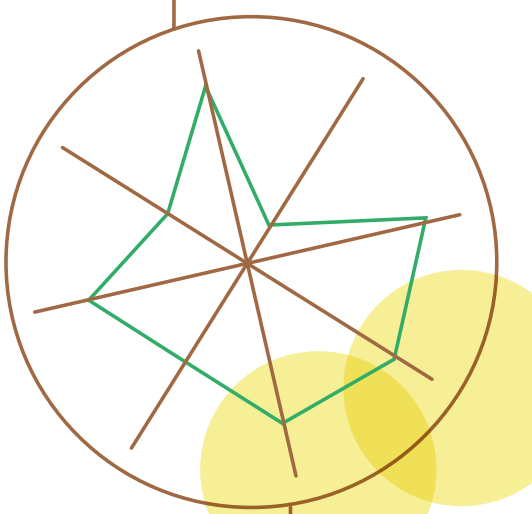
Plaidoyer pour une mutualisation des enjeux et ambitions

Mixité sociale, accessibilité

Mixité fonctionnelle, mixité d'usages

Bâtiment à faible consommation énergétique et bas carbone

Zéro artificialisation nette des sols



Préservation du patrimoine architectural et historique

Intégration dans l'environnement naturel local, notamment la trame verte et bleue

Impact environnemental minimal

Gîte et couvert à destination de la Biodiversité - Part d'habitat sauvage dans l'habitat humain

Outil de mise en débat des enjeux et ambitions

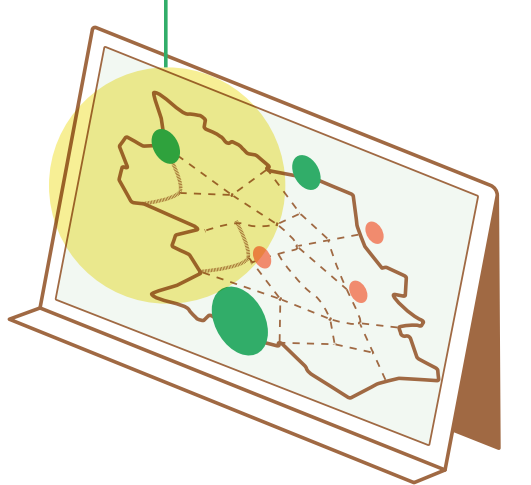
Une cohabitation idéalisée face à des nuisances imprévues

Concurrence foncière entre des usages biodiversité et des usages énergies renouvelables

Incohérence entre des impératifs de gestion et une nécessité de laisser faire

Un paysage documenté des démonstrateurs du bâti public exemplaire et de l'urbanisme biodivers

Tour de France ou d'envergure européenne



Stade réserve naturelle

Cours Oasis

Hôpital forêt

Ehpad pépinière

Mairie apicole

Friche des fêtes

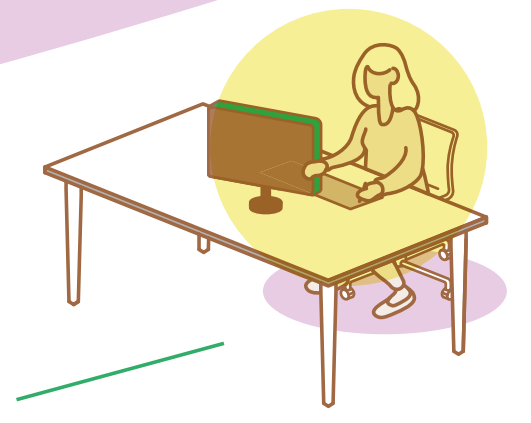
Rond-point humide



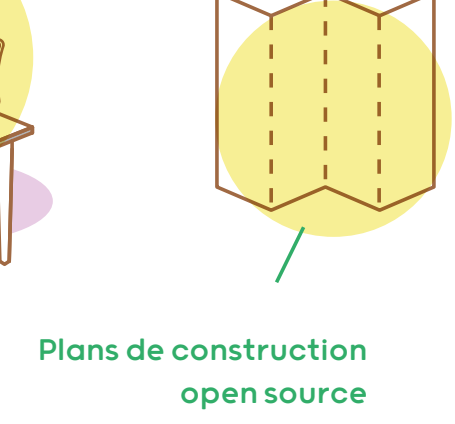
Consortium d'architectes des milieux biodivers paysagistes, architectes, urbanistes, naturalistes, constructeurs, écologues, agents publics...

Une expertise au service de projets, pour arbitrer les concurrences entre les enjeux et ambitions

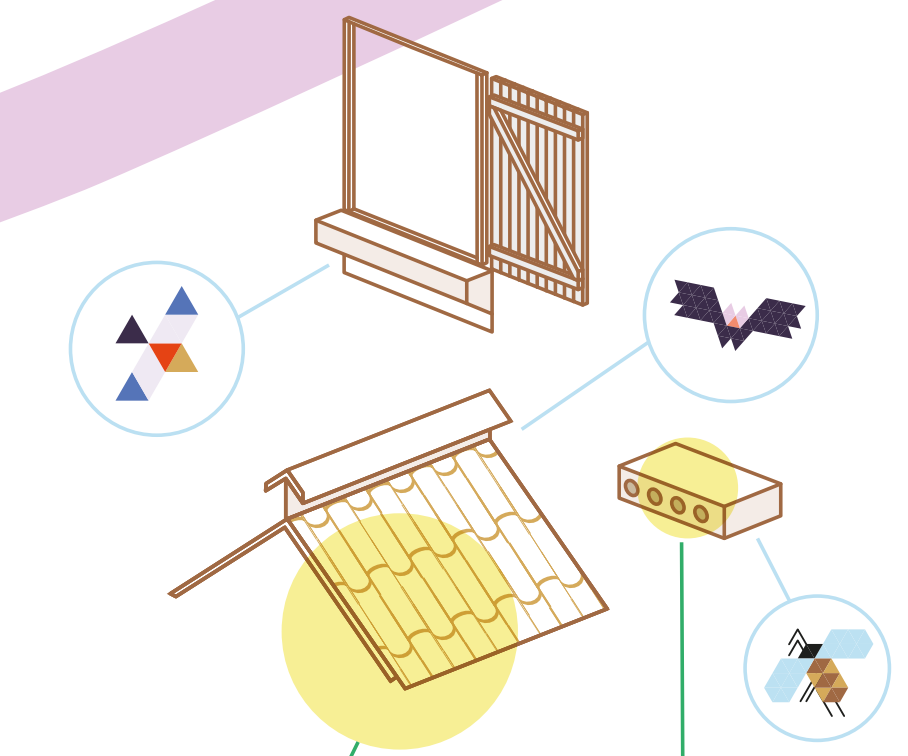
Documentation des initiatives inspirantes



Animation d'un espace en ligne



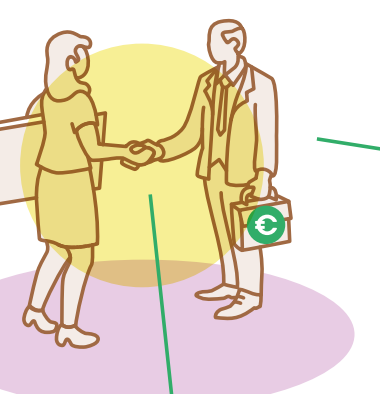
Plans de construction open source



Toits, cours, murs, fenêtres... les solutions qui favorisent la biodiversité.

Mise en place d'une économie incitative

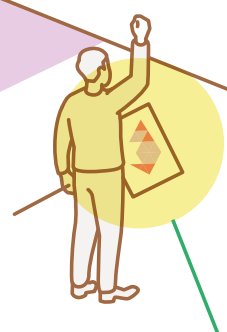
Plaidoyer auprès des législateurs



Réduction de la taxe foncière sur les bâtiments «réserve de biodiversité»

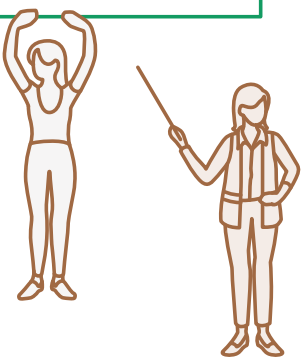
Matériautheque / catalogue des ressources de construction et de paysage biodivers

Anticipation des modes de gestion



Prévenir les craintes des nuisances liées à la faune et la flore sauvage par de la documentation pédagogique et des réunions publiques

Comment enrichir les écosystèmes urbains dans la limite des ressources humaines des collectivités ?



Délégation, partenariat avec un exploitant agricole, coopération avec des entreprises...

Densifier la ville sans oublier le vivant. Concilier ces deux injonctions contemporaines peut s'avérer être un véritable défi pour les acteurs publics puisqu'une biodiversité s'épanouit déjà dans les friches en milieu urbain et péri-urbain et que les humains réclament davantage d'espaces de nature en milieu dense. Le précis d'urbanisme biodivers s'attache à donner les moyens de cette conciliation.

Aussi, ce précis peut se lire comme un espace ou un catalogue d'expérimentations de formes urbaines biodiverses. À la fois des références de formes urbaines existantes et des projets en cours ou de prototypes favorisant l'installation ou le retour de biodiversité - et notamment d'espèces sauvages. À y regarder de plus près, ce précis est aussi un groupe d'expertise - fabrication et usage de la ville - capable d'émettre des avis ou des recommandations auprès des collectivités. Enfin, ce précis peut agir telle une charte à différentes échelles : une charte commune qui certifie et sensibilise.



Les régies locales des comuns naturels



Les Régies des comuns naturels sont pensées comme des entités de l'hyper-proximité réunissant des citoyen-es, des agents, des acteurs associatifs et des acteurs privés qui prennent la responsabilité d'un écosystème ordinaire potentiellement vulnérable : un cours d'eau, une friche en milieu urbain, des petites zones humides, une berge de fleuve, etc.

Propriétaire ou/et gestionnaire de ces espaces, la régie défend et prend soin d'un milieu et des espèces qui le peuplent ou le traversent selon un mode de gouvernance polycentrique. Son action est orientée aussi bien vers les humains (caisse de dédommagement pour services écosystémiques rendus, diffusion d'un annuaire des services écosystémiques, gestion des comuns négatifs, préservation du paysage, etc.) que pour les non-humains (plaidoyers pour la préservation d'une espèce, aménagement et réparation d'habitats naturels, dépollution des rivières pour garantir un accès à une eau de qualité, etc.).

A
Identification d'une entité naturelle ou d'un milieu accueillant une biodiversité ordinaire à valoriser ou restaurer, protéger, régénérer, préserver d'une pression foncière et économique...

B
Sa gestion est déléguée sous la forme de missions à une convention citoyenne composée des différentes parties prenantes concernées par cet espace.

Une instance délibérative

Soigner
1 → 2 → 3

Apprentissage et conduite du renoncement au bénéfice du vivant

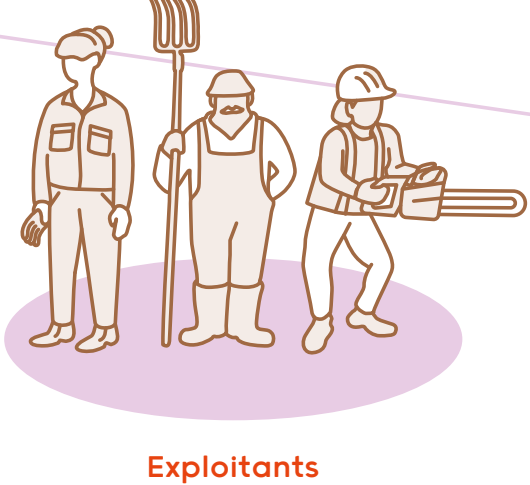
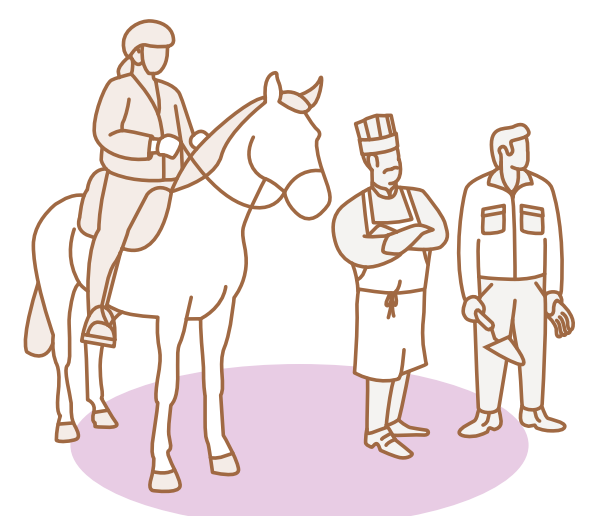
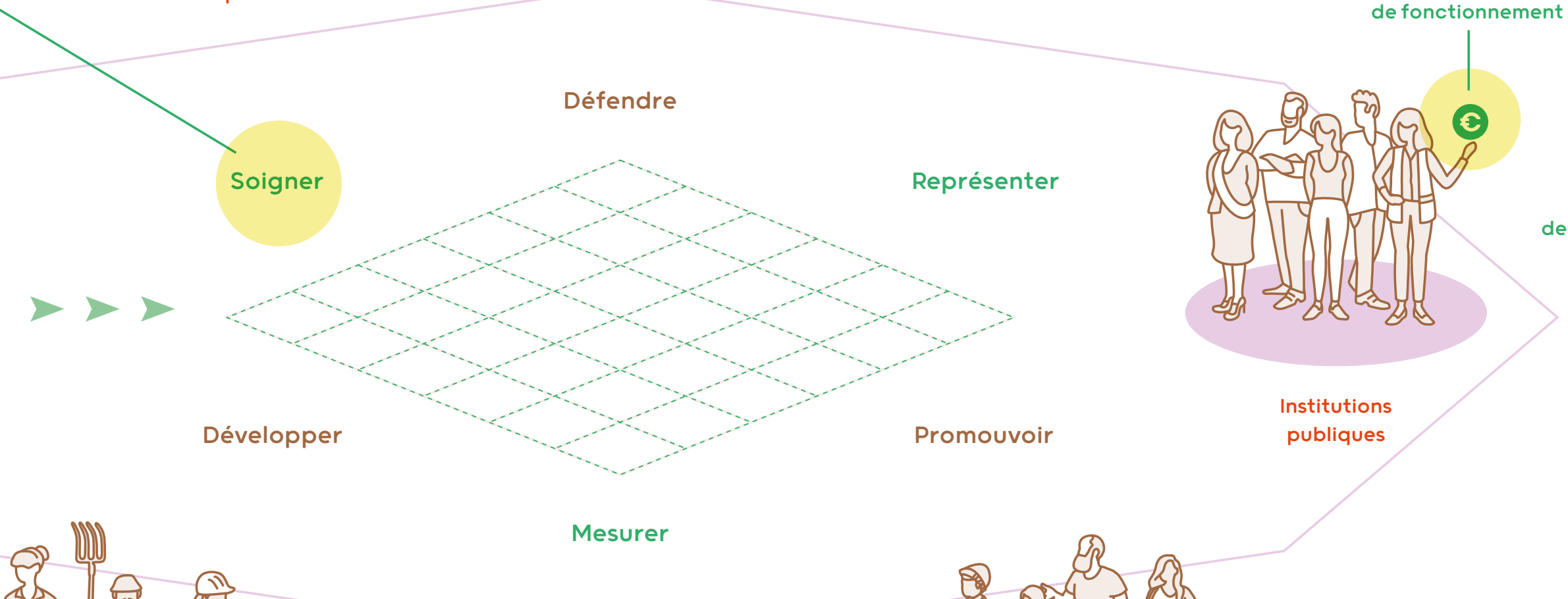
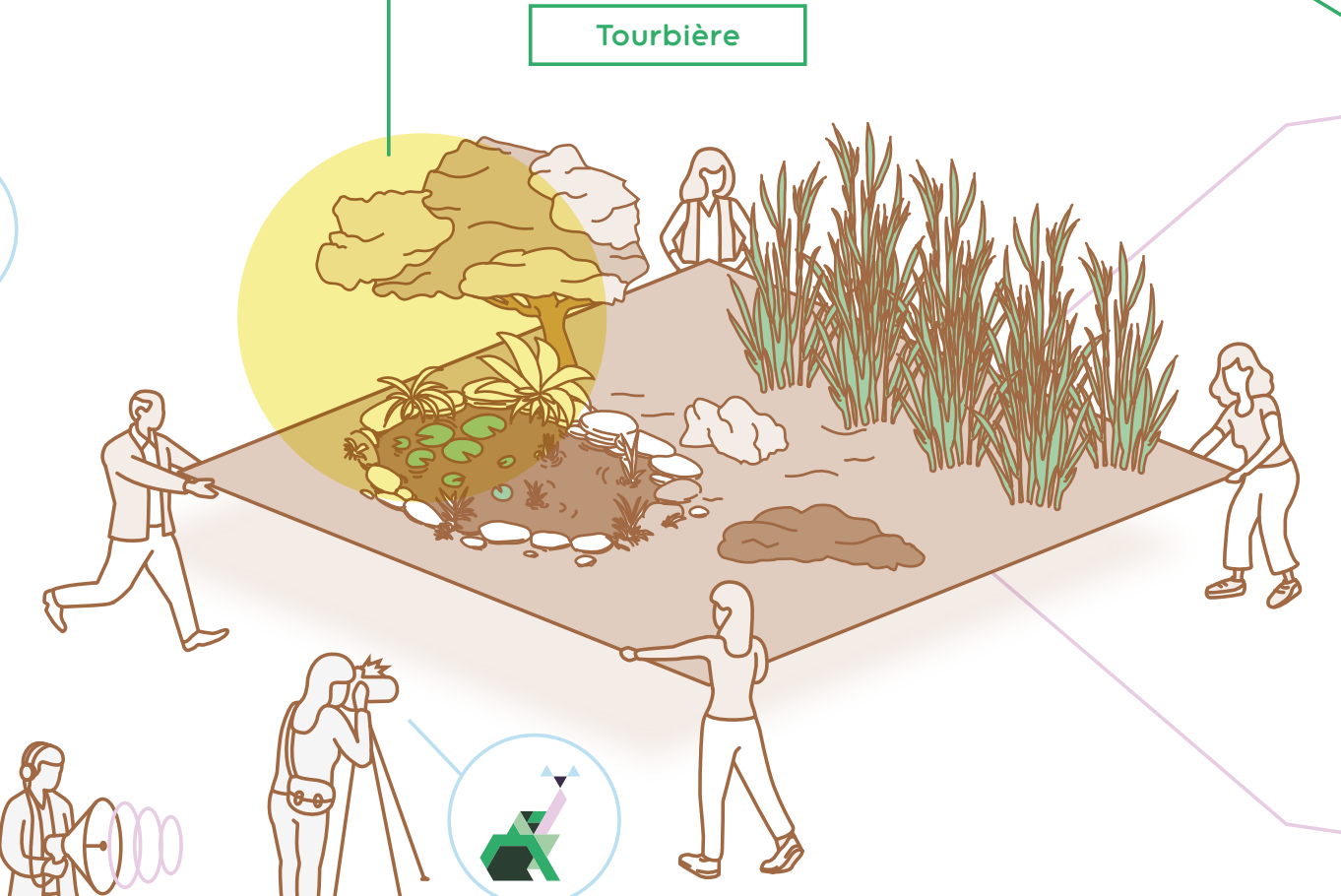
Mise en place de clauses de répit des milieux en fonction des saisons

Pendant cette période, cette zone est à éviter pour cause de reproduction

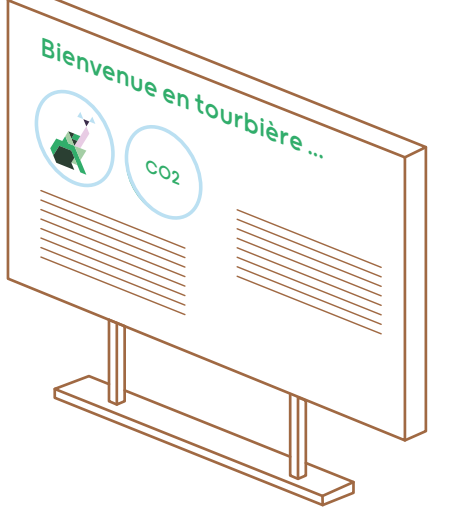
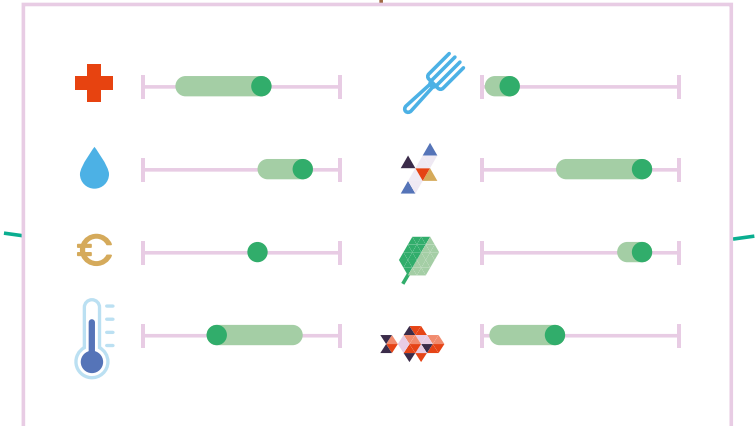
Caisse de solidarité pour la transition des activités interrompues

Communication autour des externalités positives du commun naturel

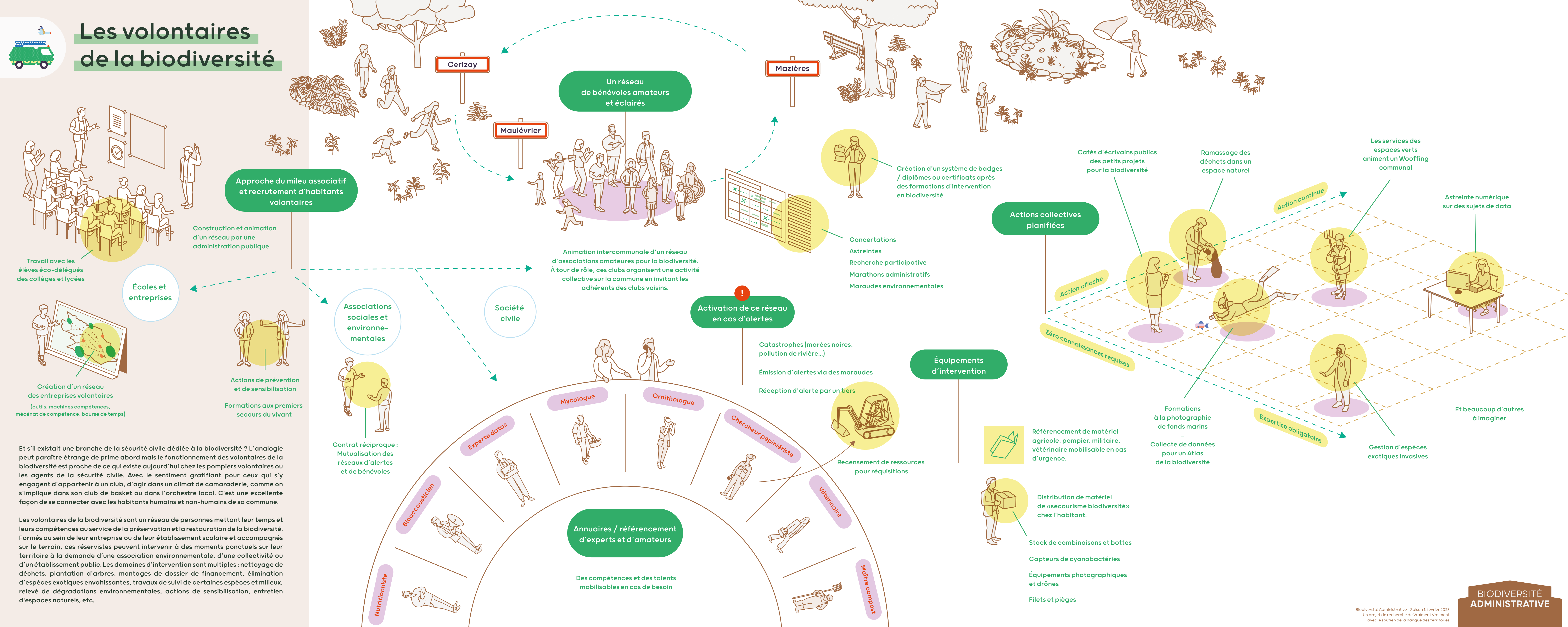
Suivi et mise à jour des indicateurs et objectifs

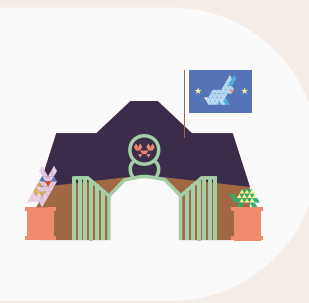


C
Établissement d'un contrat d'objectifs accompagné par des écologues



Les volontaires de la biodiversité





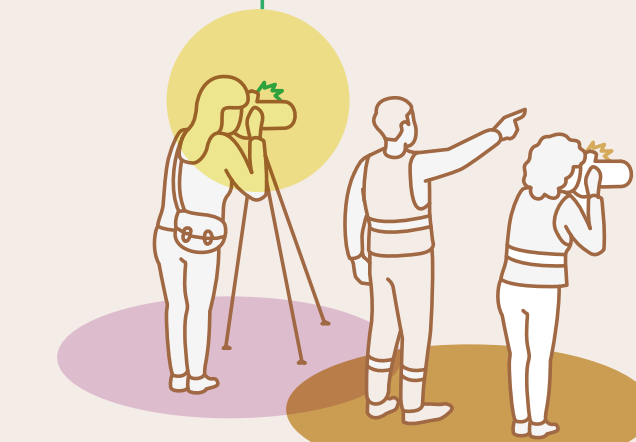
Les écoles des expériences de nature

Approche sensible de la Biodiversité

Formation aux pratiques de captation et de mesure sensible de la biodiversité



Agence locale d'urbanisme Bioacousticiens



Photographes Agents des espaces verts



Parfumeur Responsables des achats

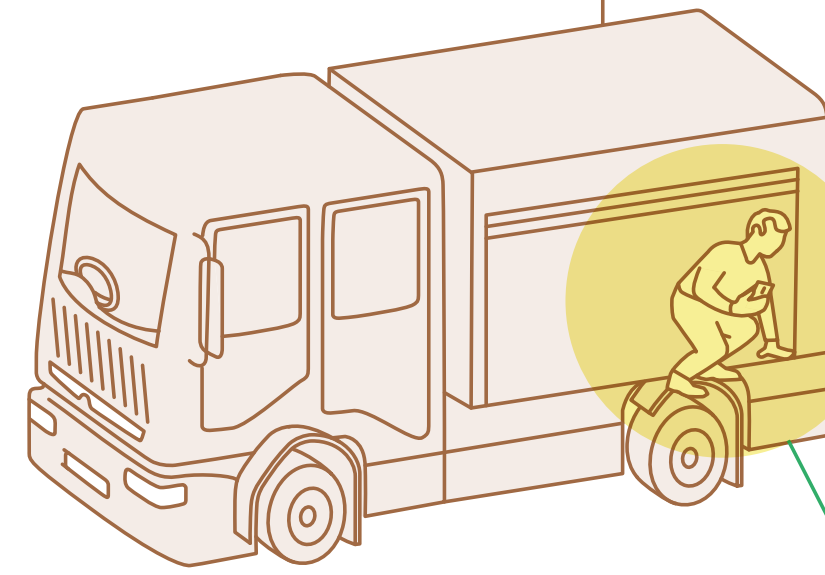


Peintres Élus

Favoriser des relations plus riches et régulières avec le vivant pour favoriser sa préservation. Le postulat initial des écoles des expériences de nature est relativement simple : plus les élu-es et les agent-es auront des expériences de nature diverses, davantage ils seront enclin-es à la protéger.

À la croisée des sciences naturelles et des arts, cette école offre aux acteurs publics un programme de formation à l'écoute et à la compréhension sensible. Pour encourager chaque maillon de l'action publique à prendre en compte la biodiversité quel que soit son poste et quel que soit son secteur, des établissements se spécialisent dans la médiation croisée des arts et des sciences du vivant. Au programme : rendre visible l'invisible, exposer les points de vue du vivant non-humain, donner à ressentir les impacts de l'activité humaine sur la biodiversité et sur la santé globale et partager des leviers d'action pour transformer ses pratiques professionnelles. Outre ce programme de formation, ces écoles sont aussi des espaces de création destinés à l'élaboration d'un répertoire d'œuvres pour l'acculturation biodiverse du grand public.

Format de résidence «arts et sciences» destiné à la production d'une rencontre sensible de la biodiversité d'un territoire à la destination de leurs élus et agents publics

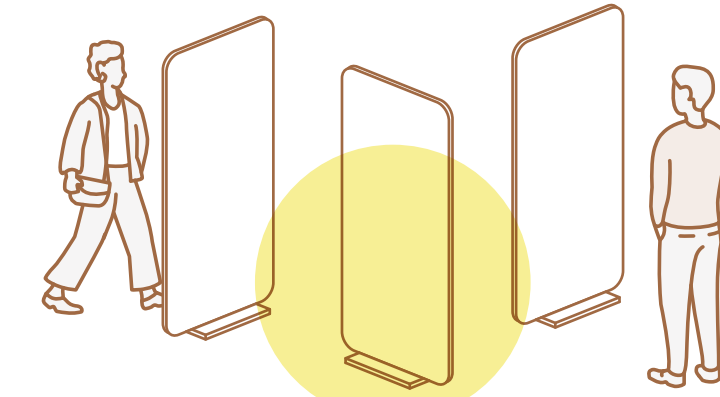


Observatoire photographique

Partenariat avec des réseaux de musées des arts et des sciences

Université d'été

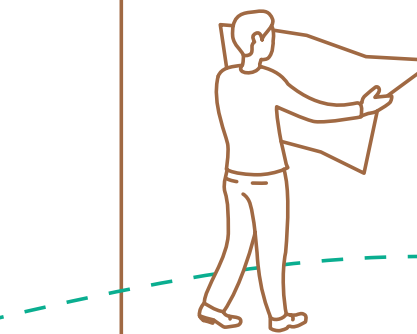
Immersion courte à la découverte de l'état des milieux naturels (et moins naturels). Regards croisés entre ceux qui administrent le territoire et des regards artistiques



Constitution d'un commissariat d'exposition partagé entre un musée et une collectivité.

Université d'automne

Visite guidée de leur propre territoire par des artistes et scientifiques à destination des élus et agents publics



Université d'hiver

Formation à l'immersion naturaliste

Université de printemps

Visites de sites avant/après (un incendie, une renaturation...)

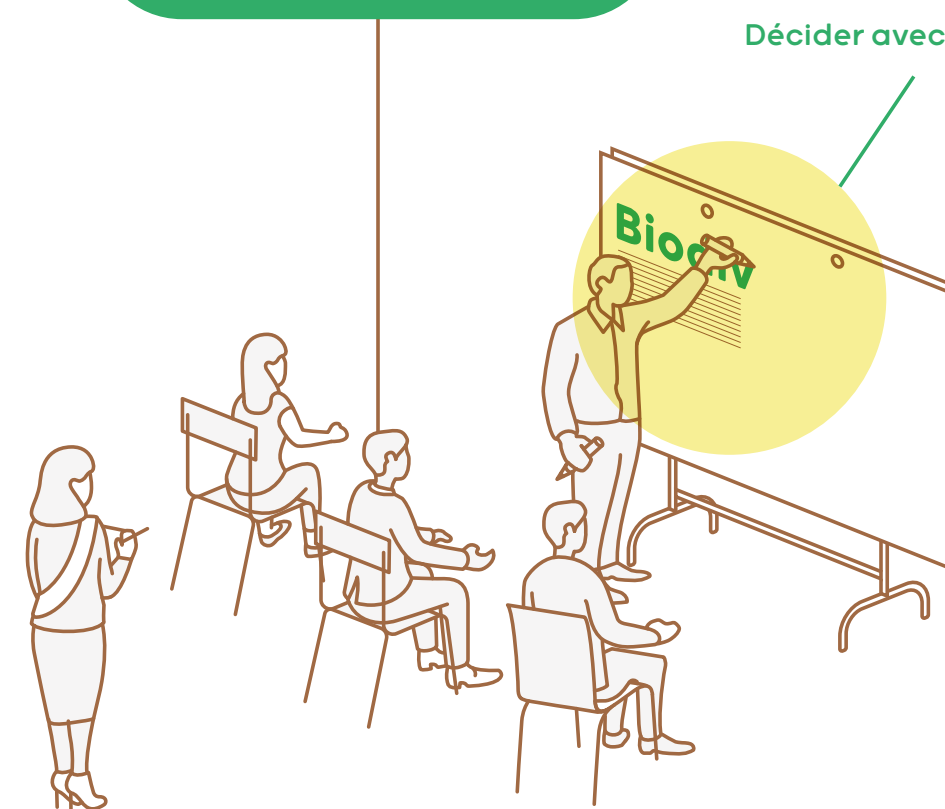


Pendant cette période, cette zone est à éviter pour cause de reproduction

Signalétique pédagogique de répit naturel

Mécénat et conservation des œuvres produites au long de la démarche

Formation aux enjeux de biodiversité



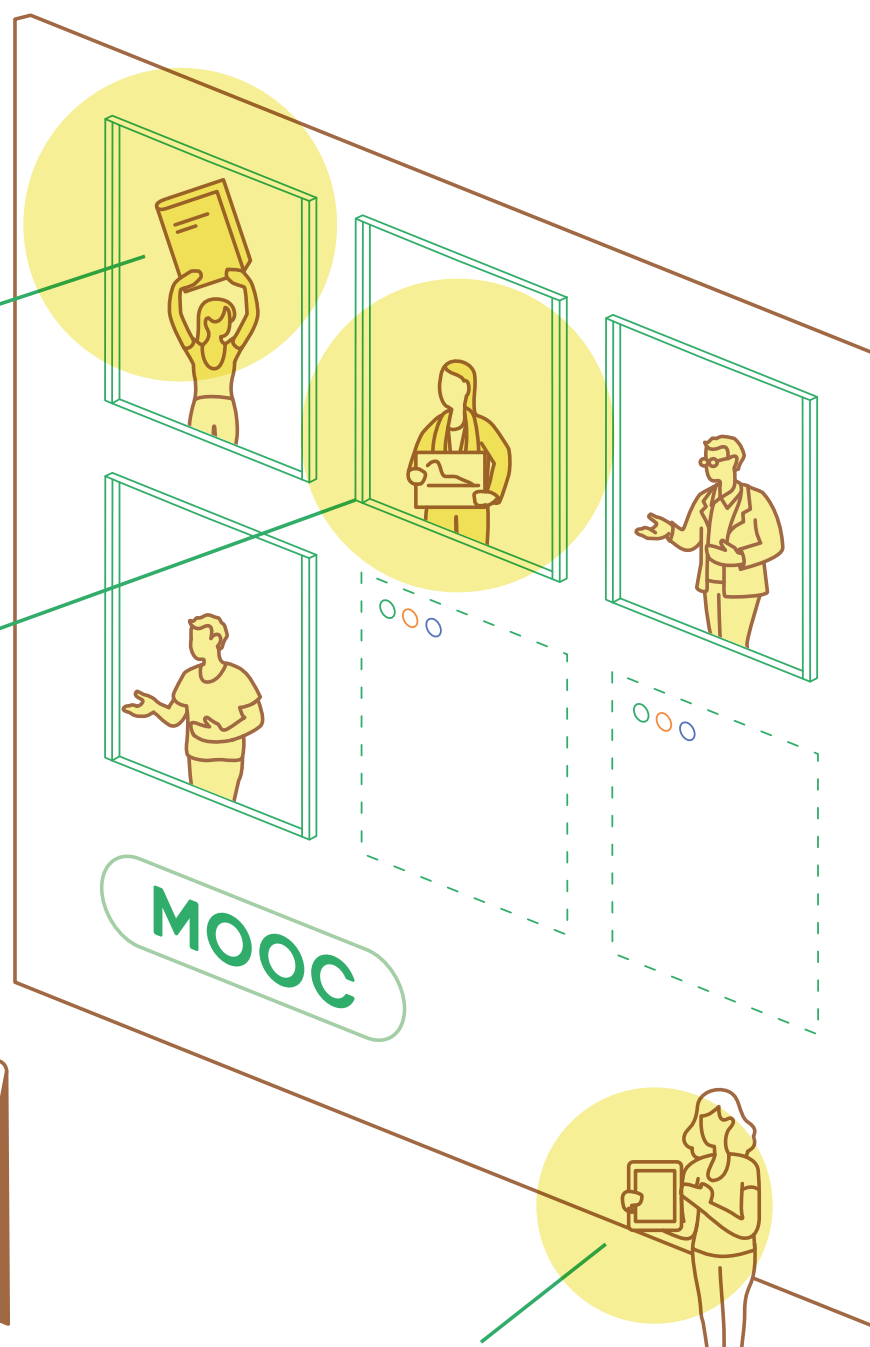
Décliner l'attention à la biodiversité dans les politiques publiques

Décider avec et pour le vivant

Accompagner au changement

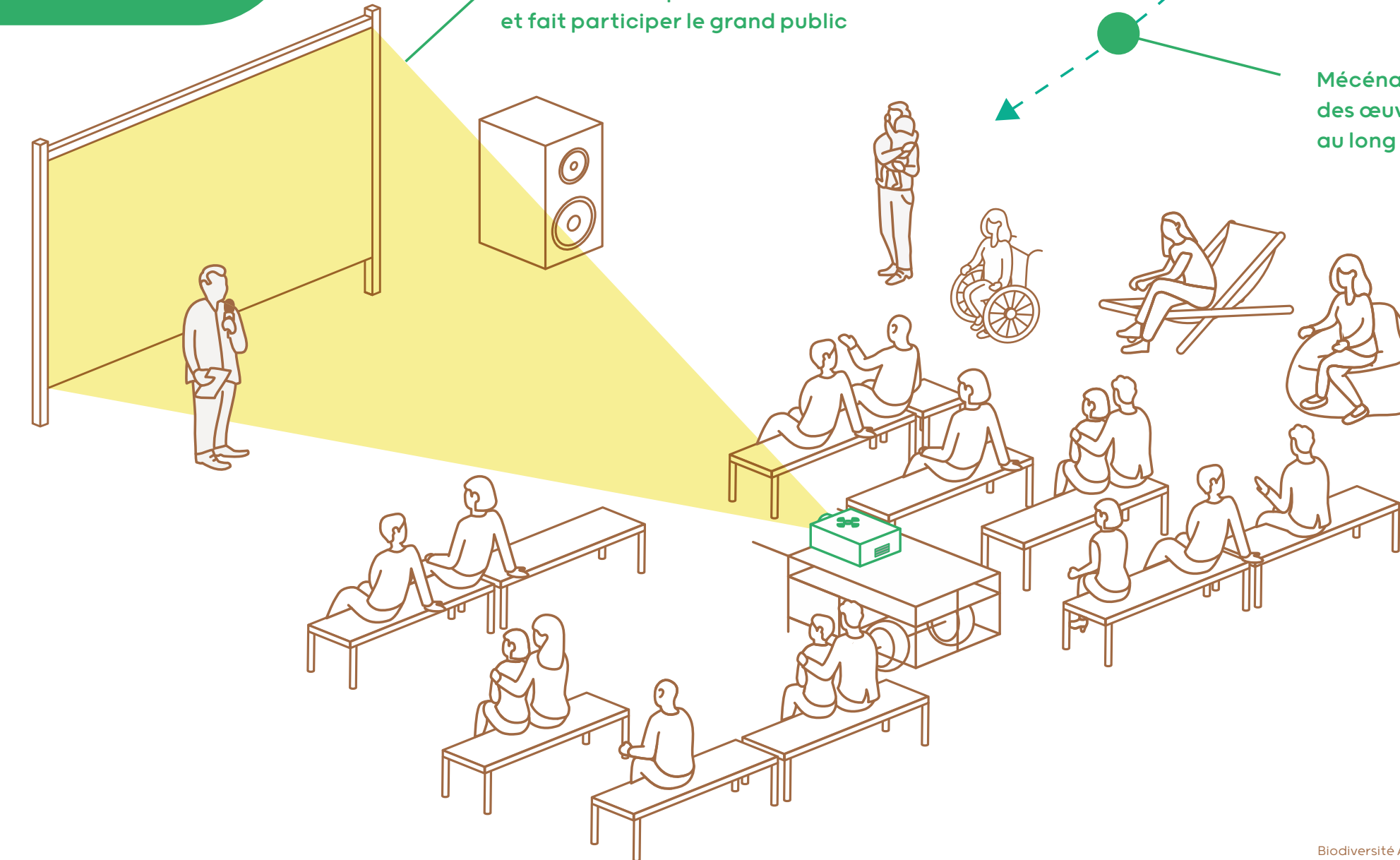
Sensibilisation au renoncement, au démantèlement

Espace ressource sur la diplomatie humains/non-humains



Production de formats artistiques (spectacles, films, expositions, performances...) qui circulent dans les institutions du territoire et qui nourrissent des débats

Une partie de ces actions ou leur restitution dans des formats artistiques est ouverte et fait participer le grand public





Les microcrédits de la biodiversité

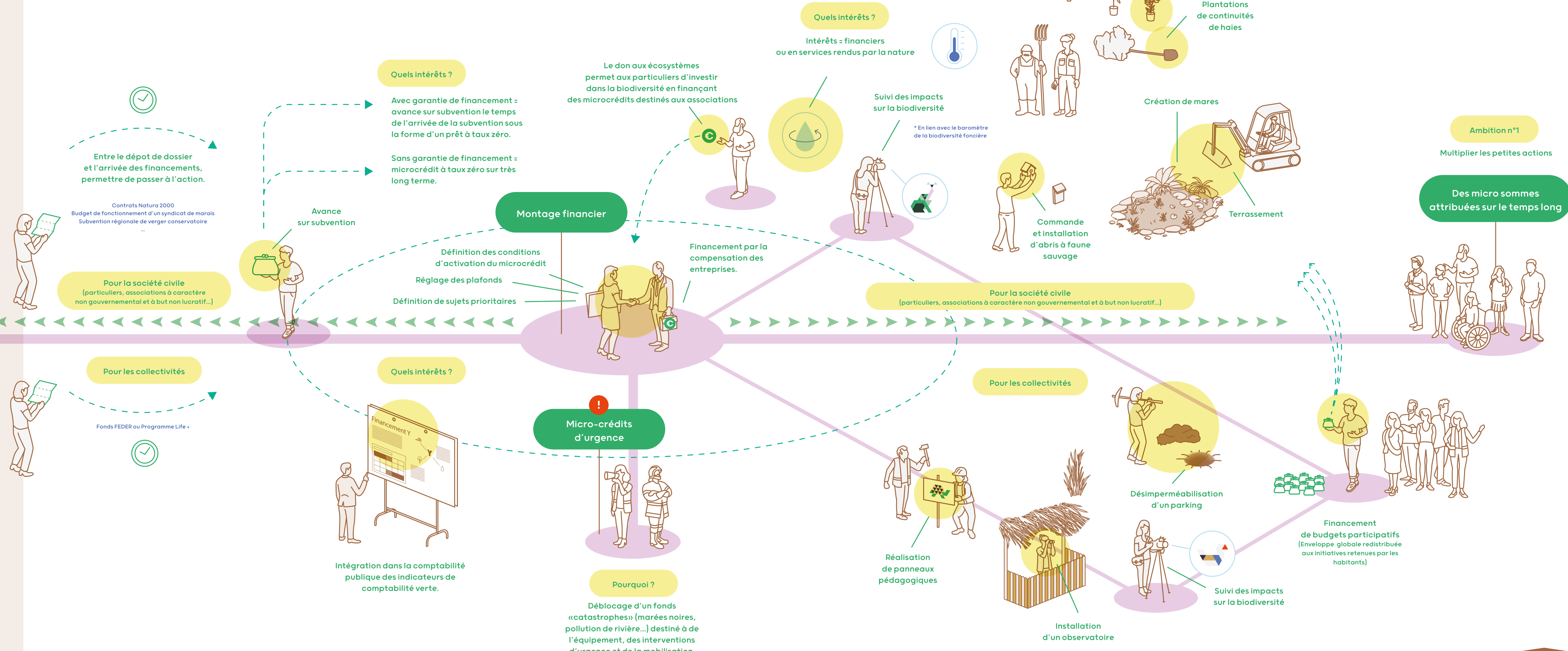
Ambition n°1
Encourager les initiatives ambitieuses

Des sommes conséquentes prêtées sur une micro durée



Synchroniser le calendrier financier et celui du vivant par des avances sur subvention et un système de pot commun, pour accélérer les initiatives ambitieuses et multiplier les plus modestes. Voici en quelques mots la promesse simple des microcrédits de la biodiversité. Face à l'effondrement des milieux naturels, toute action en faveur de la biodiversité - bien que modeste en apparence - doit être favorisée et ses freins financiers levés au maximum.

Ces micro-crédits se répartissent selon deux modalités : la première destinée aussi bien aux syndicats de marais, à des petites collectivités, des particuliers, associations ou propriétaires terriens qui ont besoin d'avancer les fonds, parfois conséquents, de subventions européenne, nationale, ou même d'agences régionales de l'eau. Cela peut s'avérer salvateur lorsque c'est le moment de planter mais que la subvention promise n'a toujours pas été versée ou à l'inverse s'il faut décaler la restauration d'un clocher au risque de perdre sa subvention car un couple de hiboux y a installé sa nichée. Ce relais sous forme de crédit s'accompagne d'une démarche administrative simplifiée. La seconde modalité couvre des initiatives de 5 à 20 000€ par un système de micro-subventions. Ces deux outils peuvent s'envisager en complémentarité pour répondre aux urgences de collectivités qui font face à des situations urgentes d'érosion de la biodiversité et de la dégradation de milieu.



Ambition n°1
Multiplier les petites actions

Des micro sommes attribuées sur le temps long

